

Bonnes pratiques durables dans les festivals, événements et attractions et Recommandations

Rapport personnalisé
Destination Québec cité

2023



Événements
Attractions
Québec





Table des matières

1.	<u>MISE EN CONTEXTE</u>	3
2.	<u>MÉTHODOLOGIE</u>	4
3.	<u>BONNES PRATIQUES RÉGIONALES</u>	5
	Festival d'Été de Québec	
	Le Pentathlon des neiges	
	Le Carnaval de Québec	
	Le Festival NORR	
	Le Festival Cigale	
	Le Marché de Noël allemand	
	Expo Donnacona	
	Vélirium	
	Je cours QC	
	Le Carnaval de Québec	
	Coopérative de solidarité Vallée-Bras-du-Nord	
4.	<u>ENJEUX ET THÉMATIQUES PRIORITAIRES</u>	19
5.	<u>RECOMMANDATIONS</u>	21
6.	<u>BONNES PRATIQUES AILLEURS AU QUÉBEC ET À L'INTERNATIONAL</u>	27
	Respect du milieu naturel	
	Gestion des matières résiduelles et des équipements	
	Transport et mobilité	
	Engagement dans sa communauté	
	Consommation, achats et alimentation responsable	

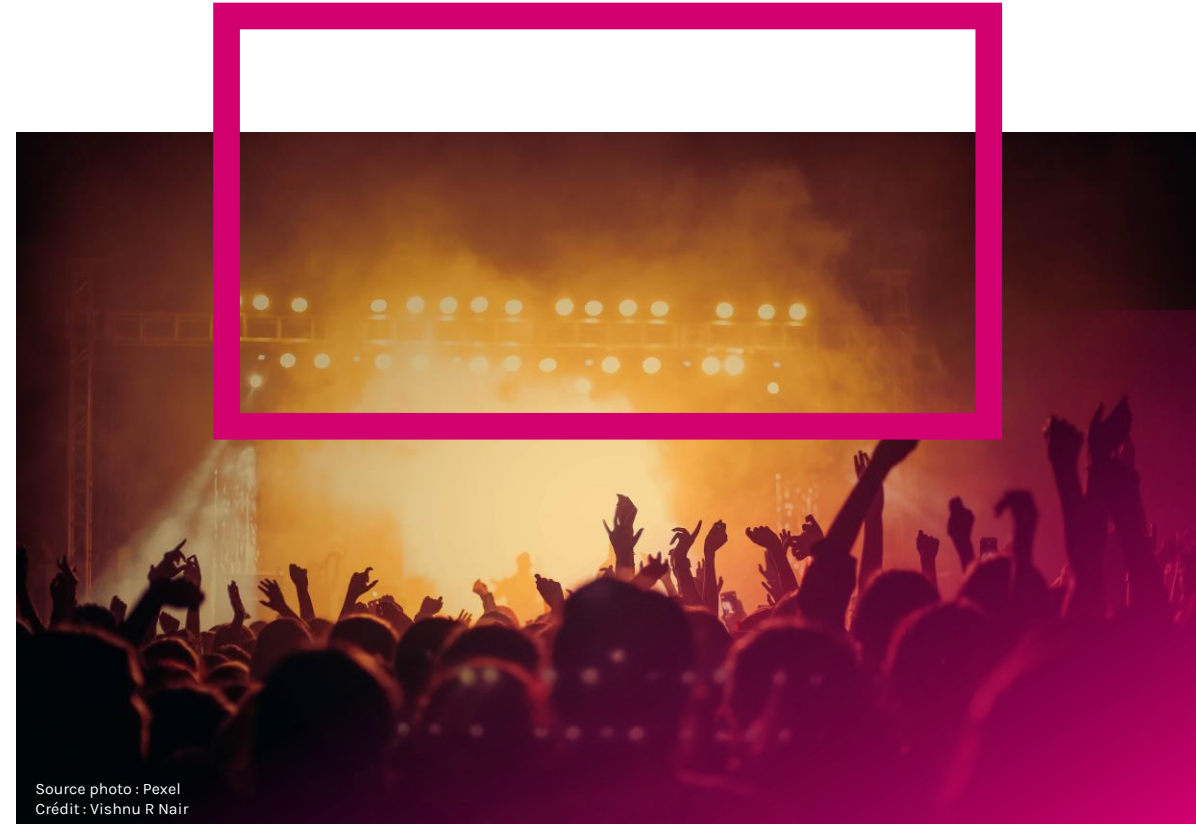


MISE EN CONTEXTE

Un rapport régional

Événements Attractions Québec, en collaboration avec TouriScope, a mené une large étude sur les tendances et les meilleures pratiques durables au Québec et à l'international, et ce, tant pour les festivals et événements que pour les attractions touristiques, afin d'inspirer, de soutenir et d'outiller les organisations du secteur. L'objectif final est d'émettre des recommandations de solutions pouvant être mises en place dans ces organisations.

Dans la continuité de cette étude, Destination Québec cité a opté pour un rapport personnalisé. Il contient un inventaire de bonnes pratiques régionales ainsi que des recommandations de pratiques exemplaires qui tiennent compte du contexte et des enjeux de la région.



Source photo : Pexel
Crédit : Vishnu R Nair



M É T H O D O L O G I E

Inspiration et recommandations

Recueil de bonnes pratiques régionales

Un recueil de bonnes pratiques en développement durable de dix organisations de la région de Québec a été réalisé à partir des informations recueillies dans le cadre de l'étude d'ÉAQ, puis complété par les bonnes pratiques partagées par l'ATR ainsi qu'une recherche complémentaire. À la demande de Destination Québec cité, un accent a été mis sur les bonnes pratiques des événements et festivals. Il est important de préciser qu'il s'agit d'un recueil et non d'un inventaire exhaustif.

Les bonnes pratiques des organisations sont présentées selon les thématiques suivantes :

1. Gestion responsable, engagement formel et certifications
2. Gestion de l'énergie et des gaz à effet de serre (GES)
3. Gestion des matières résiduelles et équipements
4. Transport et mobilité
5. Consommation, achats et alimentation responsables
6. Communication responsable
7. Main-d'œuvre (bénévoles et employés)

8. Accessibilité, diversité, équité et inclusion
9. Engagement dans sa communauté
10. Respect du milieu naturel

Définition des enjeux et thématiques prioritaires

Lors d'une entrevue, Destination Québec cité a partagé les principaux enjeux de développement durable pour les organisations touristiques de son territoire et de son organisme ainsi que les thématiques prioritaires.

Élaboration des recommandations

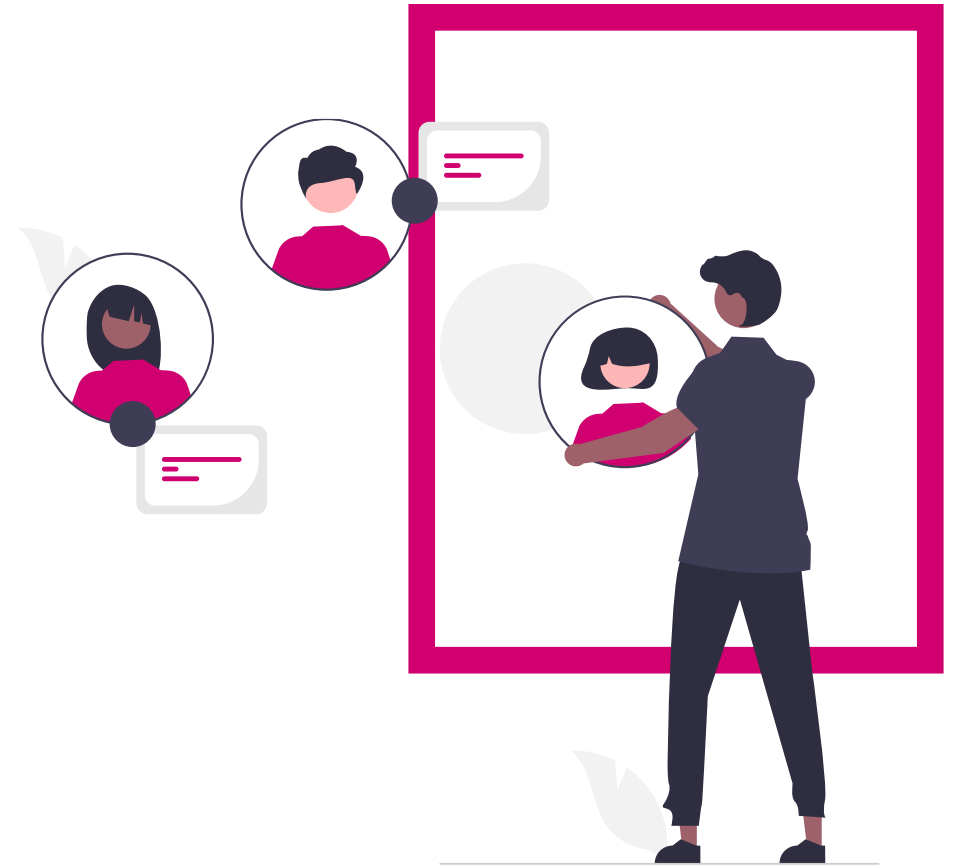
Pour chaque thématique prioritaire, des recommandations de pratiques pertinentes pour les organisations ont été formulées. Ces recommandations sont issues d'exemples de bonnes pratiques durables recueillies au Québec et à l'international (voir le détail dans la dernière section de ce rapport).



INSPIRATION

Bonnes pratiques régionales

Voici une sélection de bonnes pratiques durables mises en place par des festivals, événements et attractions de la région de Québec. Elles ont été retenues pour leur pertinence ainsi que pour leur aspect innovant et inspirant.





Le Festival d'Été de Québec

Le **Festival d'Été de Québec** (FEQ) est le plus grand événement musical au Canada. L'événement a lieu chaque année depuis 1968, durant 11 jours en juillet. Plus d'un million de festivaliers se rendent sur les Plaines d'Abraham pour participer au festival. Au total, quatre scènes accueillent des artistes locaux et internationaux.



Festival
de musique



Contexte
urbain



Estival

PARTENARIAT POUR UN STATIONNEMENT POUR VÉLOS

Thématique Transport et mobilité

Description

Le FEQ met à la disposition de ses visiteurs un stationnement à vélos sécurisé et accessible gratuitement pendant le festival, qui peut accommoder jusqu'à 500 vélos par jour. Cette initiative est possible grâce à une commandite de la Caisse Desjardins et le travail de la Coop Roue-Libre de l'Université Laval. La Coop promeut le vélo utilitaire à Québec en contribuant à rendre les usagers autonomes dans l'entretien, la réparation et l'utilisation du vélo comme moyen de transport.

PLATEFORME POUR LES PERSONNES À MOBILITÉ RÉDUITE

Thématique Accessibilité, diversité, équité et inclusion

Description

Dans le but de rendre les concerts accessibles aux personnes à mobilité réduite, le Festival d'Été de Québec offre une plateforme surélevée pouvant accueillir 300 personnes, incluant les accompagnateurs. La plateforme est disposée de façon à avoir une vue privilégiée sur la scène au-dessus de la foule.



Le Festival d'Été de Québec

ÊTRE CONSCIENT DE SON IMPACT

Thématique Respect du milieu naturel

Description

Le FEQ prend place dans des parcs emblématiques de la ville. Les organisateurs sont conscients de l'impact du festival sur ces milieux naturels et travaillent donc main dans la main avec les organismes gouvernementaux responsables de la gestion de ces parcs. Ils mettent en place plusieurs initiatives comme semer du gazon, planter des arbustes ou encore protéger les habitats naturels.

FESTIVAL CERTIFIÉ CARBONEUTRE

Thématique Gestion de l'énergie et des GES

Description

Depuis 2014, le FEQ est un festival certifié carboneutre. Pour ce faire, le FÉQ évalue les émissions de CO2 dues au transport des artistes, aux dépenses énergétiques et à la gestion des matières résiduelles. Il achète ensuite des crédits-carbone par l'entremise de [Planetair](#) pour soutenir des projets de conservation et de restauration d'habitats naturels sensibles au Québec.

SERVICE D'AUTOBUS ADAPTÉ

Thématique Transport et mobilité

Description

Pendant le Festival, le Réseau de transport de la Capitale (RTC) augmente le nombre et la fréquence des autobus. À cette occasion, il rend disponible le FestiBUS, un titre de transport à un tarif spécial. Le FestiBUS permet des déplacements illimités sur tout le réseau pendant toute la durée du festival.



Le Pentathlon des neiges

Le **Pentathlon des neiges** est un événement sportif hivernal organisé par le Groupe Pentathlon. La participation est ouverte à tout public qui veut s'initier, performer ou pratiquer plusieurs sports d'hiver.



Événement
sportif



Contexte
urbain



Hivernal

POLITIQUE DE DÉVELOPPEMENT DURABLE ET COMITÉ VERT

Thématique Gestion responsable, engagement formel et certification

Description

En 2022, le Groupe Pentathlon s'est doté d'une politique de développement durable. Cette politique s'adresse aux employés, aux partenaires, aux fournisseurs et aux participants de l'événement. Ce document est public.

Un comité vert a été créé afin de s'assurer de faire respecter cette politique et de mettre en place des actions concrètes. Chaque année, ce comité se forme en participant à la formation «Organiser un événement écoresponsable» organisée par Triathlon Québec. Ce comité a aussi comme mission de recruter et de former une brigade verte qui sensibilise les participants et visiteurs lors de l'événement.

CRÉDITS CARBONE ÉDUCATIFS

Thématiques Gestion de l'énergie et des GES
Engagement dans sa communauté

Description

Depuis 2022, lors de l'inscription en ligne, les participants peuvent compenser volontairement une partie de leurs émissions de gaz à effet de serre liés à leur déplacement. L'argent est ensuite remis à l'OBNL Coop FA qui mène des projets en éducation relative à l'environnement.

Les crédits carbone servent donc directement à financer le programme éducatif **Carbone Scol'ERE** dans lequel des élèves du primaire et leurs familles découvrent de nouvelles façons d'agir de façon plus écoresponsable.



Le Pentathlon des neiges

FAIRE BOUGER DES JEUNES DANS LE BESOIN

Thématiques

Accessibilité, diversité, équité et inclusion
Engagement dans sa communauté

Description

Le Pentathlon des neiges est partenaire du projet [Objectif Forme](#) du Réseau du sport étudiant du Québec – Québec-Chaudière-Appalaches (RSEQ-QCA). Ce projet donne la possibilité à des milliers de jeunes élèves du primaire et secondaire de bouger dans le cadre d'activités parascolaires. En 2023, le Pentathlon a remis 30 073 \$ au programme, permettant à des centaines de jeunes de familles dans le besoin de s'inscrire et participer à des activités parascolaires.

UNE ÉQUIPE, DES BÉNÉVOLES ET DES PARTENAIRES INFORMÉS

Thématique

Main-d'œuvre (bénévoles et employés)

Description

Tous les membres de l'organisation et les bénévoles sont formés et sensibilisés aux bonnes pratiques mises en place en matière d'écoresponsabilité. L'information circule lors des réunions d'équipe et de la formation des bénévoles, mais également via des outils comme le Guide du bénévole et le Guide du partenaire. L'objectif est d'en faire de véritables ambassadeurs de l'écoresponsabilité.



Le Carnaval de Québec

Le **Carnaval de Québec** est un festival extérieur qui célèbre l'hiver entre la fin janvier et la mi-février. Pendant 10 jours, la ville s'anime avec de nombreuses activités. Le Carnaval est l'un des plus gros festivals d'hiver au monde avec en moyenne 440 000 entrées.



Divertissement



Contexte urbain



Hivernal

POLITIQUE D'APPROVISIONNEMENT RESPONSABLE

Thématique Consommation, achats et alimentation responsables

Description

Le Carnaval de Québec s'est doté d'une politique d'approvisionnement responsable rendue publique visant à encadrer les achats afin qu'ils répondent le plus possible aux trois piliers du développement durable. Les objectifs de cette politique sont :

- Énoncer des critères d'approvisionnement responsable pour des produits et services ciblés qui sont achetés par le Carnaval de Québec.
- Favoriser l'achat auprès de fournisseurs de biens et de services locaux et régionaux et/ou des entreprises d'économie sociale québécoises.

Dans cette politique, on retrouve notamment des critères d'achats pour le papier (ex. : privilégier les papiers labélisés FSC), pour les fournitures de bureau, pour les produits d'entretien et même des critères en ce qui concerne la location de véhicules (ex. : privilégier les véhicules électriques).

INSTALLATIONS POUR TOUTES LES CLIENTÈLES

Thématiques Accessibilité, diversité, équité et inclusion

Description

Un **espace famille chauffé** est à disposition des familles où les parents peuvent allaiter, changer les couches de leur bébé, chauffer un biberon et prendre soin de leurs enfants dans un environnement confortable, avec coloriage et jouets.

Pour l'inclusion des **personnes à mobilité réduite**, le site est également accessible universellement, avec des rampes, des toilettes adaptées et des places de stationnement réservées. Les accompagnateurs ont un accès gratuit. Lors des spectacles, des zones réservées sont disponibles et accessibles.

MONTRER L'EXEMPLE

Thématiques Gestion responsable, engagement formel et certification

Description

Le Carnaval de Québec a pris plusieurs mesures pour limiter l'impact environnemental de son équipe de travail. Quelques exemples :

- Suppression des poubelles individuelles au profit de poubelles situées dans des espaces communs. Cela a encouragé les employés à réfléchir à leur consommation de déchets et à adopter des comportements plus durables;
- Facilitation du télétravail pour limiter les déplacements de l'équipe;
- Installation d'affiches sous les lumières pour rappeler de les éteindre si personne n'utilise l'espace. Cette simple initiative a déjà eu un grand impact et ils ont constaté une réduction significative de leur consommation d'énergie.



Le Festival NORR

Le [festival NORR](#) offre toutes sortes d'activités en plein air autant pour les débutants que pour les plus habitués. Un concert de musique et des repas sont aussi inclus. Le festival, qui a vu le jour en 2021, se déroule pendant trois jours lors d'un weekend de septembre.



Événement
sportif



Contexte
rural



Estival

NAVETTE INTRAFESTIVAL ENTRE LES SITES

Thématique Transport et mobilité

Description Le festival se déroule en forêt sur cinq sites différents. Les distances entre les différents sites varient et peuvent atteindre 30 km. Depuis 2022, le festival a mis en place un service de navettes entre les différents sites. Le service est inclus dans le forfait découverte du festival. Cela permet aux festivaliers de participer aux activités sportives et culturelles mises en place. L'horaire des navettes est adapté à l'horaire des activités.



Le Festival Cigale

Le [festival Cigale](#) regroupe plusieurs activités dont des concerts de musique groove, de la gastronomie américaine, un accès à la plage, une école de planche à voile, etc. La première édition a eu lieu durant le weekend du 6 et 7 août 2022. Le festival se déroule sur le site de la Baie de Beauport à Québec.



Festival de musique



Contexte urbain



Estival

FERMETURE DE RUE POUR CYCLISTES

Thématique Transport et mobilité

Description

Aucune voiture n'est autorisée à accéder directement au site et le festival n'offre pas de stationnement. Les festivaliers sont encouragés à se rendre au festival en transport en commun ou en vélo. Les pistes cyclables récréatives du Corridor du Littoral et du Parcours des Anses donnent accès directement au site. Toutefois, la piste cyclable du Corridor du Littoral fait un long détour pour contourner l'autoroute 440 à travers le domaine de Maizerets. Une voie dans chaque direction a été fermée à la circulation automobile sur le boulevard Henri-Bourassa pour permettre aux piétons et aux cyclistes d'accéder au site du festival plus rapidement.

Le Marché de Noël allemand

Le [Marché de Noël allemand de Québec](#) rassemble chaque année des dizaines d'exposants dans le Vieux-Québec. Avec plus de 600 000 visiteurs en 2019, c'est l'un des plus grands marchés de Noël en Amérique du Nord. Il est membre du Regroupement des marchés de Noël du Québec.



Foires et marchés



Contexte urbain



Hivernal

LA CARAVANE DU MARCHÉ

Thématique Engagement dans sa communauté

Description

La Caravane du marché est un projet philanthropique lancé en partenariat avec trois autres organisations (Ravensburger, Canac et Brio). La Caravane du marché vise à distribuer des jouets dans les écoles et organismes accueillants des jeunes provenant de milieux socio-économiques plus difficiles. En plus de la distribution de jouets, lors de la visite de La Caravane du Marché, les enfants sont amenés à développer leur esprit critique en échangeant et réfléchissant sur le sens de la fête de Noël. La première édition du projet a eu lieu en 2021. Les partenaires et une campagne de sociofinancement ont permis de remplir un véhicule de jouets. Au total, 1500 enfants ont reçu un jouet.



Expo Donnacona

Depuis plus de 50 ans, [Expo Donnacona](#) est un événement multigenre qui attire en moyenne plus de 50 000 visiteurs dans la MRC de Portneuf. Spectacles de musique, foire commerciale, manèges, animations, etc. L'accès à l'événement est entièrement gratuit. L'événement s'est doté de mesures afin de limiter son impact négatif sur l'environnement. Il a obtenu le niveau 3 de la norme BNQ en gestion responsable d'événements.



Foires et marchés



Contexte rural



Estival

DU PAPIER VERS LE NUMÉRIQUE

Thématiques

Gestion des matières résiduelles et équipements
Communication responsable

Description

Afin de limiter l'utilisation du papier et les émissions de gaz à effet de serre liés aux déplacements, tous les contrats et documentations de l'organisation sont numériques. De plus, l'événement a éliminé presque complètement l'affichage statique pour le remplacer par des supports numériques. Des écrans sont intégrés un peu partout sur le site afin d'informer les visiteurs de différents renseignements. Les éléments réutilisables d'année en année sont priorités.

COLLECTE DES DONNÉES DE DÉPLACEMENT

Thématique

Gestion de l'énergie et des GES

Description

En 2015, une brigade verte a été créée afin de sensibiliser les visiteurs à leur empreinte environnementale durant l'événement. La brigade recueille aussi les données des déplacements des visiteurs. Une compensation des gaz à effet de serre par l'achat de crédits carbone est effectuée après chaque édition. Cette brigade sensibilise également les visiteurs à bien utiliser les systèmes de récupération des matières résiduelles.



Vélirium

Vélirium est la marque sous laquelle est connue la Coupe du Monde de vélo de montagne du Mont-Saint-Anne. Il fait partie de la Série mondiale UCI. En 2022 a eu lieu la 30e édition, organisée et gérée par le groupe Gestev. Pour l'édition 2023, c'est une nouvelle entité qui assurera l'organisation de cet événement.



Événement
sportif



Contexte
rural



Automnal

CONTRIBUTION MONÉTAIRE

Thématiques

Engagement dans sa communauté
Main-d'œuvre et bénévoles

Description

Des compensations financières sont remises à des organisations diverses venant s'impliquer en tant que bénévoles pour financer des projets humanitaires ou sportifs. La contrepartie monétaire s'élève à 25 \$ par personne par journée d'implication. Cette compensation financière est ensuite remise à un projet ou une cause qui leur tient à cœur. En 2018, ce sont par exemple plus de 20 groupes qui ont reçu une compensation financière et qui se sont impliqués dans l'événement.

COLLECTE DE DONNÉES, MESURE ET SUIVI

Thématique

Gestion responsable, engagement formel et certification

Description

Vélirium est un événement certifié par la norme BNQ. L'édition 2018 a atteint le niveau 2. Pour ce faire, des indicateurs quantitatifs et qualitatifs ont été identifiés et mesurés d'année en année. Les résultats de ces mesures sont disponibles dans un rapport de développement durable public. Les indicateurs choisis sont soit des indicateurs du Global Reporting Initiative (organisation internationale) ou une exigence particulière de la norme BNQ.



Vélirium

«BÉNÉMOBILE» ET AUTRES INITIATIVES EN TRANSPORT

Thématiques

Gestion de l'énergie et des GES
Transport et mobilité

Description

Plusieurs actions de réduction des émissions de GES ont été mises en place pendant l'événement pour le transport des visiteurs, des employés et des bénévoles.

- La «Bénémobile» est un service de navette nolisée pour faire voyager les bénévoles entre le centre-ville de Québec et le Mont-Sainte-Anne afin d'éviter les déplacements en autosolo.
- Tenue des réunions d'organisation dans les locaux de l'organisation et/ou en conférence téléphonique permettant de limiter les déplacements.
- Hébergement de plusieurs membres de l'organisation à proximité du site de l'événement pour éviter les déplacements en auto.
- Partenariat avec Amigo Express afin d'offrir une plateforme de covoiturage pour les visiteurs se déplaçant vers le site de l'événement.
- Deux stationnements à vélo sécurisés, installés à l'entrée du site pour favoriser le transport actif.

RÉUTILISATION DE L'AFFICHAGE

Thématique

Communication responsable

Description

La plupart des affiches et panneaux de signalisation sont conçus sans identification spécifique à un événement et sans date. Cela permet à Gestev de les réutiliser pour tous les événements. Pour les autres, l'affichage est imprimé sur des panneaux de coroplastes qui sont récupérés après et réutilisés pour les autres événements. Le fournisseur réimprime sur ces panneaux de coroplastes.



Je cours QC

«[Je Cours QC](#)» regroupe sous le même chapeau plusieurs événements de course à pied tenus au cœur de la ville et de la région de Québec : le Marathon Beneva de Québec présenté par Montellier, le demi-marathon de Lévis, le Trail du Coureur des Bois Duchesnay et le Défi des escaliers.



NOURRITURE RESPONSABLE

Thématiques Consommation, achats et alimentation responsables

Description

Afin de limiter la quantité de déchets générés, la collation d'après-course offerte aux coureurs se fait sous forme d'un buffet.

Aussi, dans la mesure du possible, la nourriture proposée est locale, comme des pommes du Québec fournies par l'Association des emballeurs de Pommes du Québec (AEPQ) et des gaufres de chez Bel-Gaufre.

Enfin, les surplus alimentaires sont donnés à l'OBNL Lauberivière, un refuge pour sans-abri.

MÉDAILLES ET GOODIES «VERTS»

Thématiques Consommation, achats et alimentation responsables

Description

Pour les quatre événements, une réflexion a été menée sur les médailles et les cadeaux de participation. Ainsi, les participants ont la possibilité de renoncer à la médaille de participation et/ou le chandail de l'événement, en échange d'une compensation carbone Scol'ERE ou un rabais sur l'inscription.

Depuis trois ans, lors du Trail du Coureur des Bois de Duchesnay, les coureurs ne reçoivent plus de médaille de participation à la fin de l'événement. À la place, l'organisation remet un plant de persil frisé à chaque inscrit.

Enfin, les sacs plastiques distribués à l'arrivée ont été remplacés par des sacs réutilisables.



Coopérative de solidarité Vallée-Bras-du-Nord

Née d'une initiative citoyenne, la [Coopérative de solidarité Vallée Bras-du-Nord](#) assure la gestion et le développement de l'offre touristique de la vallée du Bras-du-Nord dans la région de Saint-Raymond. Depuis plusieurs années, la coopérative rayonne dans le secteur par ses actions environnementales et surtout son engagement social.



Parc et site naturel



Contexte rural



Annuel

PROGRAMME DE CONCENTRATION EN PLEIN AIR

Thématiques Engagement dans la communauté

Description

Depuis une dizaine d'années, la coopérative collabore avec l'école secondaire Louis Jobin qui a mis en place un programme d'étude avec une concentration en plein air. Les élèves de ce programme ont deux fois plus de cours d'éducation physique que les autres et la moitié sont des sorties en plein air. Ces dernières incluent l'apprentissage et la pratique d'activités de plein air, mais également des formations sur la préparation d'une excursion en plein air, la sécurité et l'éducation relative à l'environnement. Des intervenants en plein air de la coopérative collaborent avec les professeurs d'éducation physique de l'école.

COORDONNATEUR-TRICE COMMUNAUTÉ ET TERRITOIRE

Thématiques Engagement dans sa communauté

Description

Le poste de coordonnateur. trice communauté et territoire créé il y a 3 ans est né de la volonté de maintenir un lien entre la coopérative et la communauté pour construire un dialogue constant entre tous les intervenants, offrir une réponse rapide aux éventuels enjeux et maintenir un développement harmonieux de la destination. Quelques-unes de ses responsabilités :

- Mitiger les impacts négatifs pouvant être générés par l'achalandage en posant des actions concrètes ;
- Communiquer de façon transparente et transmettre de l'information régulièrement (journal, réseaux sociaux, etc.).



Coopérative de solidarité Vallée-Bras-du-Nord

EN MARCHÉ POUR DES JEUNES EN RÉINSERTION PROFESSIONNELLE

Thématiques Engagement dans sa communauté

Description

Depuis 2002, la coopérative coordonne un programme de réinsertion socioprofessionnel pour des jeunes éloignés du marché de l'emploi. Chaque année, elle reçoit du financement de la part d'Emploi Québec pour engager une dizaine de jeunes âgés de 16 à 35 ans. Une équipe formée de professionnels multidisciplinaires (ex. : coordonnateur aux travaux forestiers, travailleur social) encadre les participants et les accompagne à la fois dans l'atteinte de leurs objectifs personnels et ceux liés au travail récréoforestier. L'aménagement des sentiers et l'accompagnement des professionnels agissent alors comme des outils éducatifs et d'intervention. En plus du travail de terrain, plusieurs heures sont consacrées au développement personnel et permettent aux jeunes de développer des habiletés favorisant leur insertion socioprofessionnelle.

En moyenne, entre 70 % et 75 % des participants au programme réinsèrent le marché du travail ou retournent aux études.

Visionnez le documentaire *Les Projets En Marche* disponible gratuitement.

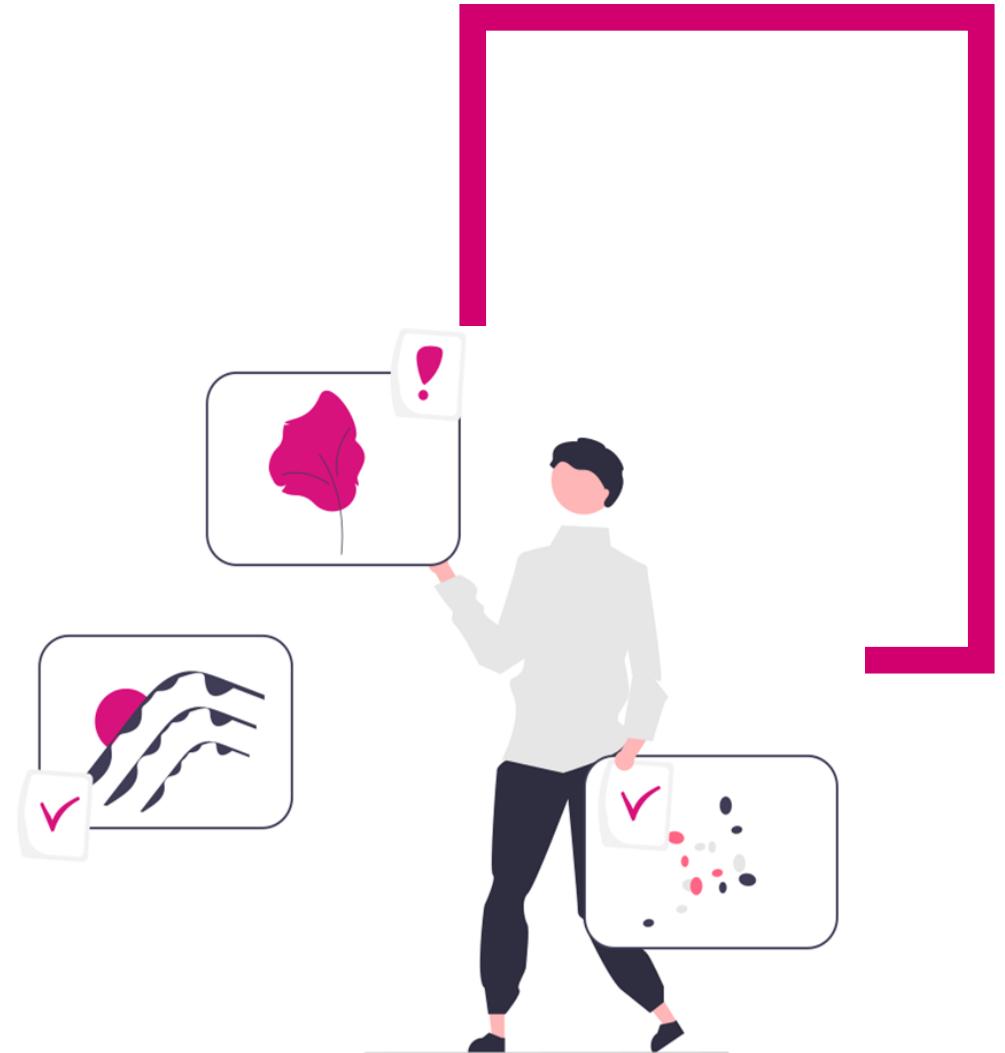
Découvrez l'extrait du *numéro un du journal L'Écho de la Vallée*, un journal à destination de la communauté pour répondre à ses questionnements.

Source photo : Site Web du Pentathlon des neiges.



ENJEUX SPÉCIFIQUES

Enjeux et thématiques prioritaires





CONTEXTE RÉGIONAL

Enjeux régionaux et thématiques prioritaires

Lors d'une entrevue à ce sujet, Destination Québec Cité a identifié certains enjeux spécifiques en lien avec le développement durable des entreprises touristiques de son territoire.

Un portrait incomplet pour l'ATR

À ce jour, Destination Québec Cité n'a pas le portrait des initiatives en développement durable des organisations touristiques sur le territoire. Puisque le développement durable englobe de nombreux aspects et est une démarche en continu, il est difficile de tenir à jour les informations de leurs membres.

Manque d'outils de collecte de données

Le manque de ressources et d'expertises ne permet souvent pas aux organisations touristiques de mesurer leur impact sur l'environnement et sur la communauté, ainsi que les retombées relatives à la mise en place de pratiques responsables. Or, la collecte et la gestion des données telles que la quantité de déchets générés, les modes de transport des visiteurs, la quantité d'eau et d'électricité utilisée ou encore l'empreinte carbone liée à l'alimentation sont utiles afin de bien planifier les pistes d'améliorations et les actions à réaliser. Ces données sont également de plus en plus exigées par les partenaires financiers pour des redditions de compte. Les entreprises ont donc besoin d'outil ou de parcours d'accompagnement pour pallier ces difficultés.

Manque de ressources

Le développement durable n'est pas encore considéré comme une priorité par toutes les organisations, qui doivent faire face à d'autres enjeux comme la pénurie de main-d'œuvre. Malgré une volonté de s'impliquer dans la transition durable, on constate un manque de ressources humaines et financières dédiées au développement durable au sein des organisations.

Les **quatre thématiques prioritaires** pour l'ATR et ses membres ont fait l'objet d'une analyse afin de présenter des inspirations de bonnes pratiques et des recommandations de pistes de solutions :

- **Thématique – Respect du milieu naturel**
- **Thématique – Gestion des matières résiduelles et équipements**
- **Thématique – Mobilité durable**
- **Thématique – Engagement dans sa communauté**
- **Thématique – Consommation, achats et alimentation responsable**



RECOMMANDATIONS

Recommandations

Des recommandations dédiées aux organisations touristiques sont présentées pour chaque thématique prioritaire de Destination Québec cité :

- Respect du milieu naturel
- Gestion des matières résiduelles et équipements
- Mobilité durable
- Engagement dans sa communauté
- Consommation, achats et alimentation responsable

Ces recommandations sont davantage dirigées pour les festivals et événements. Elles sont issues d'exemples de bonnes pratiques recueillies au Québec et à l'international (voir le détail des exemples dans la section suivante).





Respect du milieu naturel

DE QUOI S'AGIT-IL?

Il s'agit de diverses mesures et pratiques qui visent à réduire ses impacts sur le milieu naturel :

- *Mesures permettant la réduction de la pollution du milieu naturel (ex. : pollution sonore et visuelle, des sols, des cours d'eau);*
- *Mesure de protection du milieu naturel (ex. : protection des sols);*
- *Pratiques régénératives;*
- *Mesure et prise en compte de l'impact de l'événement sur le milieu naturel (ex. : faune).*

RECOMMANDATIONS ET PISTES D' ACTIONS

1 – Mesurer l'impact des activités sur le milieu naturel

- Collaborer avec des professionnels, des associations ou le milieu académique pour mener des études d'impact.

2 – Limiter le dérangement de la faune et de la flore

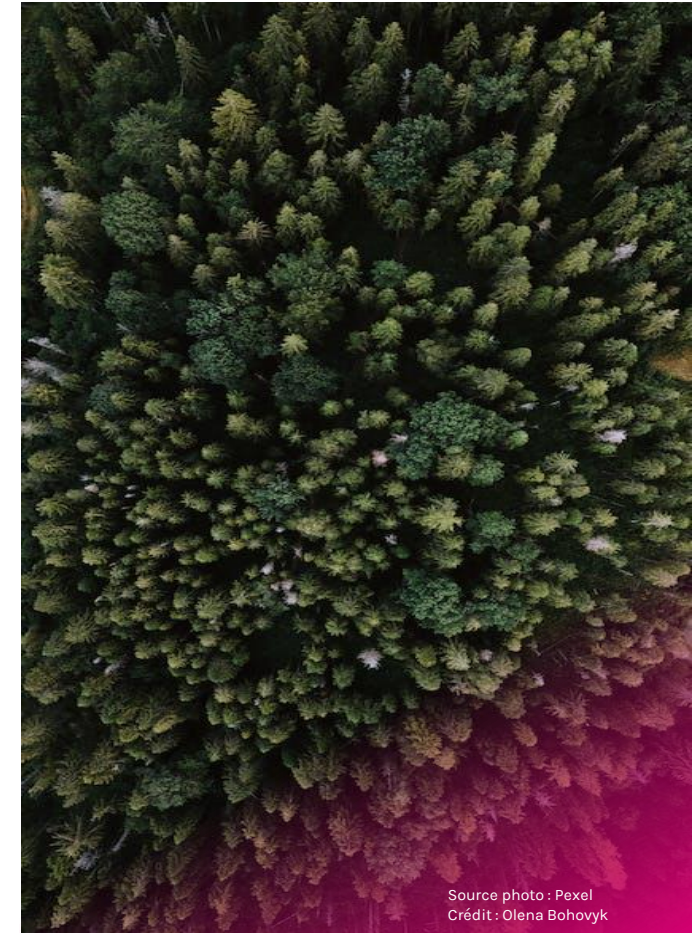
- Limiter l'éclairage nocturne;
- Fermer certaines sections du site;
- Concevoir des infrastructures et installations respectueuses du milieu naturel.

3 – Mener des activités de restauration des milieux naturels

- Créer de nouveaux habitats pour la faune;
- Mener des chantiers de reboisement;
- Mener des corvées de nettoyage;
- Mettre en place des mesures qui favorisent la régénération des sols.

4 – Limiter et gérer la consommation d'eau de façon plus responsable

- Installer des dispositifs d'économie d'eau;
- Mesurer régulièrement la consommation d'eau (potable et recyclée);
- Récupérer les eaux pluviales.



Source photo : Pexel
Crédit : Olena Bohovyk

Voir les exemples de
bonnes pratiques





Gestion des matières résiduelles et des équipements

DE QUOI S'AGIT-IL?

Il existe plusieurs initiatives au niveau de la réduction des déchets en amont, qui concernent la conception des produits, services et processus et les achats. Il y a également des mesures de réduction des déchets en aval : réutilisation de produits et matériel, dons, compostage, etc. L'écoconception permet aussi de répondre à cette problématique. Il s'agit du design et de la conception des infrastructures, des décors qui prennent en compte l'ensemble du cycle de vie des éléments utilisés, en tentant systématiquement d'opter pour les solutions techniques et matérielles les moins nuisibles pour l'environnement et la santé des personnes impliquées.

RECOMMANDATIONS ET PISTES D' ACTIONS

1 – Limiter la génération de nouveaux déchets

- Mettre en place des politiques zéro déchet ou zéro plastique;
- Encourager l'utilisation d'objets réutilisables par la sensibilisation ou l'obligation;
- Remplacer un maximum de produits à usage unique par des produits réutilisables afin de montrer l'exemple;
- Favoriser l'écoconception et la réutilisation des éléments (décors, supports de communication, etc.).

2 – Trier et revaloriser efficacement les déchets générés

- Mettre en place différents flux de récupération des déchets (compost, recyclage, déchets) plus différents flux en lien avec l'activité de l'attraction ou du festival;
- Faire des partenariats avec des organismes spécialisés dans la revalorisation de déchets;
- Fournir une signalétique claire et compréhensible pour faciliter la compréhension du public;
- Avoir une brigade verte qui informe et aide le public à trier correctement les déchets.

3 – Mutualiser l'équipement

- Rejoindre ou participer à la création d'un groupe sectoriel de mutualisation d'équipement;
- Permettre la location de l'équipement lorsqu'il n'est pas utilisé.

4 – Structurer la démarche de GMR

- Se faire accompagner par des spécialistes;
- Mesurer la quantité de déchets générés;
- Participer à des programmes de certification pour avoir un cadre d'action.



Source photo : Pexel
Crédit : Eva Bronzini

Voir les exemples de bonnes pratiques





Transport et mobilité

DE QUOI S'AGIT-IL?

Les attractions et événements font face à plusieurs enjeux de mobilité comme l'accès au site, le parcours du visiteur, l'accessibilité universelle, la logistique opérationnelle, les ressources et le financement, mais aussi l'utilisation d'indicateurs et la gestion des données. Pour y remédier, des solutions novatrices sont développées au Québec et à l'international. Dans le contexte de la région, une attention particulière a été portée aux solutions favorisant l'accès aux sites lors des festivals et événements.

RECOMMANDATIONS ET PISTES D' ACTIONS

1 – Encourager et faciliter l'utilisation des transports en commun

- Faire des partenariats avec les sociétés de transport en commun;
- Offrir des tarifs préférentiels sur le transport en commun pendant la durée du festival;
- Adapter les horaires et les lignes pour mieux desservir le site du festival;
- Offrir des avantages et incitatifs aux personnes venues en transport en commun.

2 – Encourager et faciliter l'utilisation des transports actifs

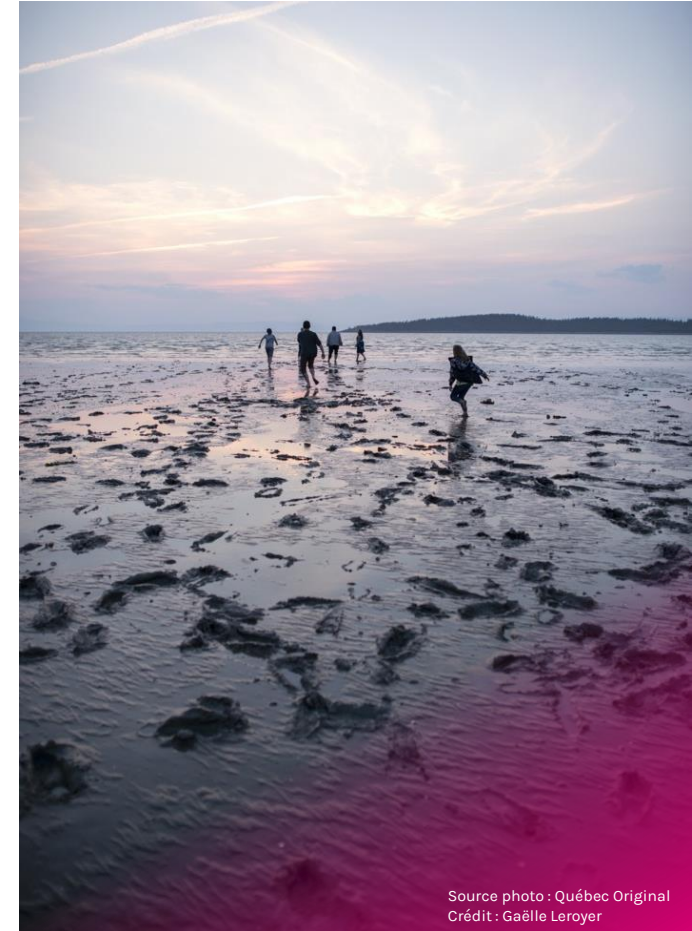
- Installer des stationnements à vélo sécuritaire;
- Fermer des rues à la circulation motorisée;
- Offrir des services adaptés aux cyclistes (ex. : entretien, transport de bagage)
- Offrir des avantages et incitatifs aux personnes venues en transport actif.

3 – Mettre en place un service de navette

- Prévoir des stationnements incitatifs;
- Financer les coûts d'opération en partie par un stationnement pour autos payant;
- Faire appel à des compagnies de transport privées.

4 – Limiter l'impact lié au transport opérationnel

- Utiliser des véhicules électriques;
- Utiliser des vélos;
- Mutualiser des services logistiques;
- Offrir un service de transport collectif pour le personnel.



Source photo : Québec Original
Crédit : Gaëlle Leroyer

Voir les exemples de
bonnes pratiques





Engagement dans sa communauté

DE QUOI S'AGIT-IL?

Les festivals et événements peuvent s'engager de différentes façons dans la communauté, que ça soit pour le soutien au développement économique, aux infrastructures et services, à la qualité de vie de la communauté d'accueil, ou encore en adoptant des mesures d'atténuation des conflits d'usages.

RECOMMANDATIONS ET PISTES D' ACTIONS

1 – Impliquer la communauté dans la vie de l'événement ou organisme

- Impliquer des associations ou des organismes communautaires dans l'organisation et/ou la logistique de l'événement;
- Mettre en place un programme d'employabilité locale;
- Favoriser l'emploi de personnes en réinsertion;
- Lancer des appels à projets citoyens pour bonifier la programmation d'un événement.

2 – Faciliter l'accessibilité de la communauté

- Offrir des gratuités pour certains publics et organismes communautaires;
- Aller à la rencontre de certains publics qui ne peuvent pas venir sur place (ex. : CHSLD);
- Faire de la médiation culturelle.

3 – Redonner à la communauté

- Organiser des levées de fonds caritatives;
- Offrir des heures de bénévolat à des organismes communautaires;
- Dédier un fonds au financement d'œuvres caritatives.



Source photo : Pexel
Crédit : Dio Hasbi Saniskoro

Voir les exemples de
bonnes pratiques





Consommation, achats et alimentation responsables

DE QUOI S'AGIT-IL?

La consommation, l'achat et l'alimentation responsables consistent à adopter des pratiques d'approvisionnement qui maximisent les bénéfices pour les êtres humains et minimisent les effets négatifs notamment sur l'environnement. Il peut s'agir de :

- *Politiques d'achat local, achat de produits issus du commerce équitable et/ou de l'agriculture biologique ou écologique;*
- *Partenariats d'affaires avec des fournisseurs locaux et/ou écoresponsables;*
- *Choix favorisant l'alimentation saine et écoresponsable.*

RECOMMANDATIONS ET PISTES D' ACTIONS

Recommandation 1 – Sélectionner soigneusement les fournisseurs

- Se doter d'une politique d'approvisionnement responsable;
- Mettre en place un cahier des charges à respecter par les fournisseurs;
- Privilégier les circuits courts;
- Effectuer un suivi et un audit pour s'assurer que les fournisseurs respectent les critères établis;
- Sensibiliser les fournisseurs.

Recommandation 2 – Baisser l'empreinte carbone de l'alimentation

- Implanter des menus 100 % végétariens ou limiter les produits carnés dans l'offre alimentaire;
- Calculer et communiquer l'empreinte carbone des produits/plats;
- Privilégier des produits locaux et/ou issus de l'agriculture raisonnée;
- Mettre en place des solutions qui limitent le gaspillage alimentaire (ex. : buffet, anticipation juste des besoins de repas, sensibilisation).



Source photo : Pexel
Crédit : Maria Orlova





INSPIRATION

Bonnes pratiques au Québec et à l'international

Les bonnes pratiques suivantes ont été identifiées et documentées à partir de sources spécialisées sur internet.

- Respect du milieu naturel
- Gestion des matières résiduelles et équipements
- Transport et mobilité
- Engagement dans la communauté
- Consommation, achats et alimentation responsables





Recommandation 1 – Mesurer l'impact des activités sur le milieu naturel

Piste d'action

- Collaborer avec des professionnels, associations ou le milieu académique pour mener des études d'impact

ÉTUDE SUR LA FAUNE We Love Green (France)



Festival



Divertissement



Contexte urbain



Estival

À propos du festival

Festival écoresponsable créé en 2011, l'événement se définit comme un laboratoire d'expérimentations et de développement de solutions, innovations et méthodologies de travail écoresponsables pour le secteur événementiel et le spectacle vivant. La sensibilisation du public aux enjeux du développement durable est au cœur de sa mission.

Description

En 2022, le festival a entrepris un partenariat inédit avec la Ligue de Protection des Oiseaux (LPO) pour effectuer une étude d'impact du festival sur les espèces d'oiseaux du Bois de Vincennes, une première pour un festival de musique. Des relevés ont été réalisés en amont de l'installation, pendant le montage, pendant le festival et après le démontage pour mesurer les dérangements causés sur 3 espèces nicheuses du Bois.

[Plus d'infos](#)

RECENSEMENT DES CHAUVES-SOURIS Abbaye de Villers (Belgique)



Attraction



Site religieux



Contexte rural



Annuel

À propos de l'attrait

L'Abbaye de Villers est une ancienne abbaye cistercienne fondée en 1146 dans la région de la Wallonie en Belgique. Aujourd'hui le site, essentiellement en plein air, attire en moyenne 160 000 visiteurs par an. Ils parcourent les ruines, participent à des activités guidées, déambulent dans les huit jardins et participent aux nombreux événements organisés tout au long de l'année.

Description

Chaque année, une association de protection de la faune se rend à l'abbaye pour recenser les chauves-souris sur le site. Plusieurs fois par année, elle propose également des visites guidées avec de l'interprétation pour observer le grand-duc qui a élu domicile dans l'Abbaye.

**Recommandation 2 – Prendre des mesures pour limiter le dérangement de la faune et de la flore****Pistes d'actions**

- Limiter l'éclairage nocturne;
- Fermer certaines sections du site;
- Concevoir des infrastructures et installations respectueuses du milieu naturel.

ÉCLAIRAGE NOCTURNE RESPECTUEUX**Parc Jean-Drapeau (Montréal, QC)**

Attraction



Parc et site naturel



Contexte urbain



Annuel

À propos de l'attrait

Le parc Jean-Drapeau est le plus grand parc de Montréal. Il est composé des îles Sainte-Hélène et Notre-Dame. On y retrouve notamment le circuit automobile Gilles-Villeneuve, le Casino de Montréal et de nombreuses infrastructures récréotouristiques.

Description

Dans le cadre de son plan de développement, le parc souhaite limiter les effets indésirables de l'éclairage sur l'environnement tout en révélant la richesse du paysage et du patrimoine bâti, notamment par l'utilisation de systèmes de contrôle adaptatif et par la limitation de l'illumination des zones écologiquement sensibles. Ainsi, les zones sombres comprenant les écosystèmes les plus sensibles ont été ciblées. Pour ces secteurs, les interventions lumineuses seront minimales, voire occasionnelles.

[*Plus d'infos*](#)

INSTALLATIONS QUI RESPECTENT LES ARBRES**Grimp In Forest (France)**

Attraction



Activités récréatives et sportives extérieures



Contexte rural



Estival

À propos de l'attrait

Grimp Forest est un parc d'aventures, proposant de l'accrobranche, du tir à l'arc, des vias ferratas, du paintball, du minigolf et du laser game.

Description

Ils utilisent des fixations écoresponsables (CLOU SVA) pour ne pas empêcher l'arbre de grandir. Or, 80 % des parcs d'hébertisme utilisent des cales sur les arbres pour fixer les systèmes d'accrobranches, ce qui abîme l'arbre, allant parfois jusqu'à le faire mourir.

[*Plus d'infos*](#)



BÂTIMENT CONÇU DANS LE RESPECT DE LA NATURE Observatoire TIJ (Pays-Bas)



Attraction

Parc et site
naturelContexte
rural

Annuel

À propos de l'attrait

L'observatoire Tij est un lieu public d'observation des oiseaux dans la réserve naturelle de Scheelhoek aux Pays-Bas, en forme d'œuf de sterne, conçu le plus possible dans le respect de la nature.

Description

Pour éviter que les oiseaux ne soient dérangés, la dernière section du chemin est un tunnel fait de poteaux d'amarrage réutilisés et de planches d'azobé d'occasion qui étaient autrefois utilisées dans l'industrie de la brique. De plus, le tunnel est recouvert de sable pour fournir un habitat aux sternes ou aux échassiers. L'extérieur du tunnel offre des trous de nidification artificiels pour les hirondelles de rivage.

[*Plus d'infos*](#)

AUTRE EXEMPLE INSPIRANT

Sections fermées – À [l'Abbaye de Villers](#) en Belgique, certaines sections du site, comme les caves, sont fermées aux visiteurs, car des oiseaux y nichent.

**Recommandation 3 – Mener des activités de restauration des milieux naturels****Pistes d'actions**

- Créer de nouveaux habitats pour la faune;
- Mener des chantiers de reboisement;
- Mener des corvées de nettoyage;
- Mettre en place des mesures qui favorisent la régénération des sols.

UN BILLET, UN ARBRE
PortAmérica (Espagne)

Festival

Festival de
musiqueContexte
rural

Estival

À propos du festival

PortAmérica est un festival de musique, de gastronomie et de nature qui se déroule au nord-ouest de l'Espagne. Ce festival est né en 2012 pour construire un pont culturel entre l'Europe et l'Amérique en réunissant des musiciens et des chefs renommés des deux côtés de l'Atlantique.

Description

Depuis 2017, l'initiative One Ticket, One Tree permet à chaque festivalier de participer à une journée de reboisement pour compenser les émissions de CO2 du festival. Le site est une forêt à proximité du lieu du festival. Les essences plantées sont indigènes. En 2021, la plantation d'arbres a permis de compenser les 1 248 kg de CO2 émis. Les opérations de reboisement ont aussi permis de créer des bandes de protection contre les incendies, d'améliorer la rétention des sols et d'augmenter la biodiversité.

[*Plus d'infos*](#)**RÉCIF ARTIFICIEL POUR LA BIODIVERSITÉ MARINE**
L'Opéra de Sydney (Australie)

Attraction

Salle de
spectacleContexte
urbain

Annuel

À propos de l'attrait

L'Opéra de Sydney est un bâtiment emblématique situé sur les rives de la baie de Sydney, offrant une vue spectaculaire sur l'eau et la ville. Il est non seulement un lieu de spectacles, mais aussi un lieu de rencontre et de divertissement pour les habitants de Sydney et les visiteurs.

Description

L'Opéra de Sydney a installé une série de récifs artificiels le long de la digue de l'Opéra. Le projet, dirigé par un professeur d'écologie marine et financé par une subvention du NSW Government Environmental Trust, vise à augmenter la biodiversité marine. Le récif artificiel comprend 8 modules contenant 3 unités de forme hexagonale placées sous l'eau. Les structures sont incrustées d'algues et de vie marine, offrant un refuge à de plus petites espèces de poissons.

[*Plus d'infos*](#)



PROTECTION ET RÉGÉNÉRATION DU SOL

Aventure de la Bresse (France)



Attraction



Activités récréatives
et sportives
extérieures



Contexte
rural



Annuel

À propos de l'attrait

Aventure de la Bresse est un parc d'aventure proposant de l'accrobranche et des jeux pour les enfants sur le thème de la forêt.

Description

Ils ont adopté des pratiques régénératives limitant l'impact sur la biodiversité :

- **Versement de bois broyé sur les chemins** pour limiter le tassement du sol dû au passage de visiteurs. Les copeaux de bois ont le même rôle que les feuilles, mais ne se décomposent pas au printemps. Ils ont une bonne capacité d'absorption, retiennent l'eau et permettent une meilleure infiltration tout en évitant le ravinement. De plus, ils sont l'habitat de nombreux rongeurs et taupes favorables à l'aération du sol et au développement d'un bel écosystème;
- **Toilettes à lombricompostage** : séparation des urines (évacuées à l'aide d'un drain) et des selles (stockés dans une grande cuve attenante à la cabine et digérés ensuite par des vers à fumier). Le nettoyage se fait au vinaigre blanc (aucun produit chimique), dans le respect de la biodiversité.

Respect du milieu naturel

NETTOYAGE DES CANAUX

Stromma (Danemark)



Attraction



Croisière ou
excursion fluviale



Contexte
urbain



Annuel

À propos de l'attrait

Stromma offre des tours de bateau sur les canaux de Copenhague, sous forme de croisière guidée permettant de découvrir l'histoire des quartiers historiques et des zones traversées. La propreté des canaux est un élément clé pour leur activité touristique.

Description

Afin d'aider à garder les canaux propres, ils ont installé deux Seabins – bacs à déchets marins – près de leur billetterie. Ces bacs à déchets marins sont équipés d'un moteur qui aspire les déchets flottant à la surface de l'eau. Une fois la capacité maximale de 1,5 kg atteinte, les poubelles sont vidées et les déchets sont collectés pour être valorisés ou incinérés.

[*Plus d'infos*](#)



CRÉATION DE NOUVEAUX HABITATS GreenWood (Royaume-Uni)



Attraction



Parc d'attractions,
aquatique ou
thématique



Contexte
rural



Estival

À propos de l'attrait

GreenWood Family Park est un parc d'aventure familial dans le nord du Pays de Galles (R-U). Il offre plus de 30 manèges et activités, célébrant la nature à travers des divertissements sur le thème de l'écologie et de la durabilité, utilisant l'énergie verte produite par le soleil, l'eau et même l'action humaine.

Mesures pour augmenter la biodiversité sur les sites :

Description

- Plantation d'arbres, le recépage contrôle des ronces, constructions d'étangs et créations d'habitats chaque année;
- Mise en place de nombreux niochirs autour du parc pour encourager les oiseaux indigènes à se reproduire ici;
- Construction du hoit, une maison qui encourage les loutres à revenir.

[*Plus d'infos*](#)

AUTRE EXEMPLE INSPIRANT

Hôtels à insectes – [L'Abbaye de Villers](#) en Belgique, a installé des hôtels à insecte à plusieurs endroits sur son site.

[*Plus d'infos*](#)



Recommandation 4 – Limiter et gérer la consommation d'eau de façon plus responsable

- Pistes d'actions**
- Installer des dispositifs d'économie d'eau;
 - Mesurer régulièrement la consommation d'eau (potable et recyclée);
 - Récupérer les eaux pluviales.

MESURES POUR ÉCONOMISER L'EAU

Zoos Victoria (Australie)



Attraction



Zoos ou
aquariums



Contexte
rural



Annuel

À propos de l'attrait

Zoos Victoria est une organisation à but non lucratif dédiée à la lutte contre l'extinction de la faune. Elle gère quatre zoos.

Description

Les zoos ont adopté des pratiques de recyclage, gestion de l'eau et collecte de l'eau de pluie :

- Installation de dispositifs d'économie d'eau;
- Détection des fuites
- Mesure régulière de la consommation d'eau (potable et recyclée);
- Système de contrôle de l'irrigation pour optimiser l'utilisation de l'eau;
- Récupération des eaux pluviales;
- Recyclage des eaux usées pour pouvoir les réutiliser.

[Plus d'infos](#)

SYSTÈME SANITAIRE CIRCULAIRE

DGTL Amsterdam (Pays-Bas)



Festival



Festival de
musique



Contexte
urbain



Estival

À propos du festival

DGTL Amsterdam est un festival de musique électronique underground, initié à Amsterdam et qui s'est par la suite développé ailleurs dans le monde. Pionnier dans la mise en place de nouvelles technologies écologiques pour réduire l'impact environnemental de son festival, DGTL place le développement durable au cœur de son approche.

Description

Inspirés d'une technologie aérospatiale pour convertir les déchets organiques en ressources énergétiques, ils ont mis au point un système sanitaire circulaire. Ce système permet de récupérer les nutriments contenus dans les eaux usées afin de les revaloriser. Cette pratique vise à garantir l'accès de tous à de l'eau propre et à l'assainissement. Ce projet pilote a été réalisé en collaboration avec des chercheurs, des fournisseurs de toilettes et d'autres spécialistes. Concrètement, l'urine est transformée en eau (grise) et les matières fécales en compost.

[Plus d'infos](#)



Recommandation 1 – Limiter la génération de nouveaux déchets

Pistes d'actions

- Mettre en place des politiques zéro déchet ou zéro plastique;
- Encourager l'utilisation d'objets réutilisables par la sensibilisation ou l'obligation;
- Remplacer un maximum de produits à usage unique par des produits réutilisables afin de montrer l'exemple;
- Favoriser l'écoconception et la réutilisation des éléments (décors, supports de communication, etc.)

MATÉRIEL OBLIGATOIRE

Ultra-Trail Harricana (La Malbaie, QC)



Événement



Événement
sportif



Contexte
rural



Estival

À propos de l'événement

Créé en 2011, l'Ultra-trail Harricana est une course en sentier qui a lieu au cœur d'une réserve mondiale de la biosphère dans la région de Charlevoix. Cette course offre la possibilité de découvrir la nature et de faire du sport tout en ayant accès à de superbes vues. Une variété d'épreuves sont disponibles pour ceux qui veulent concourir à tous les niveaux.

Description

Dans un but de réduction des déchets, l'Ultra-Trail Harricana a intégré au matériel obligatoire un gobelet réutilisable, des couverts et un bol. C'est le système du BYOU : Brings Your Own Ustensils.

AUTRES EXEMPLES INSPIRANTS

- **En vrac!** Tous les produits offerts dans les loges des artistes du [Festif!](#) à Baie-Saint-Paul sont en vrac. Cette initiative se fait dans le cadre de l'adhésion du festival au mouvement ACT (Artistes Citoyens en Tournée).
- Au [Festival d'humour de l'Abitibi-Témiscamingue](#), la **vente de bouteilles d'eau est interdite**. Les festivaliers doivent apporter leur propre bouteille et le remplissage est gratuit. Des bouteilles réutilisables à l'effigie du festival sont également en vente.
- À bord, [Croisières AML](#) utilise des **boîtes à lunch réutilisables** en tissu.



ÉCOCONCEPTION DE DÉCORS

Festival d'Aix-en-Provence (France)



Festival



Festival de
musique



Contexte
urbain



Estival

À propos du festival

Créé en 1948, le Festival d'Aix-en-Provence est l'un des grands rendez-vous de la saison lyrique dédiés à la création de spectacles d'opéra ainsi qu'à l'organisation de concerts. Depuis 2010, le Festival s'est engagé dans une politique active de développement durable afin de réduire son impact sur l'environnement, avec un accent tout particulier sur l'écoconception des décors pour laquelle il est devenu un précurseur.

Description

Les ateliers de construction ont recours autant que possible à des matières premières écologiques et intègrent systématiquement dès leur conception les solutions de leur recyclage. Les équipes techniques, en collaboration avec le Pôle Eco Design, ont conçu en 2018 un guide méthodologique dédié qui recense l'ensemble des bonnes pratiques en matière d'écoconception. Ils ont créé ce guide pour montrer comment inventer un modèle durable et résilient de production de spectacles vivants. La version 2 du guide est en accès libre pour le téléchargement.

[*Télécharger le guide de l'écoconception*](#)



Recommandation 2 – Trier et revaloriser efficacement les déchets générés

Pistes d'actions

- Mettre en place différents flux de récupération des déchets comme par exemple les 3 flux standards (compost, recyclage, déchets) plus différents flux en lien avec l'activité de l'attraction ou du festival)
- Faire des partenariats avec des organismes spécialisés dans la revalorisation de déchets
- Fournir une signalétique claire et compréhensible pour faciliter la compréhension du public
- Avoir une brigade verte qui informe et aide le public à trier correctement les déchets

13 FLUX DE TRI Northside (Danemark)



/Festival

Festival de
musiqueContexte
urbain

Estival

À propos du festival

NorthSide est un festival de musique multigenre qui se déroule à Aarhus, au Danemark. Il accueille environ 35 000 festivaliers chaque année.

Description

Pour atteindre leur objectif de devenir un festival zéro déchet, l'organisation a mis à disposition des festivaliers six flux de tri sur le site du festival, auxquels s'ajoutent sept autres flux pour les backstages et les zones de productions. Il est également exigé que tous les matériaux papiers et cartons soient certifiés Gestion Forestière Durable (FSC) et que tous les emballages alimentaires puissent être triés et compostés.

TRI ET REVALORISATION EN PARTENARIAT Les Francfolies de La Rochelle (France)



Festival

Festival de
musiqueContexte
urbain

Estival

À propos du festival

Créé en 1985, le Festival des Francfolies de La Rochelle s'affirme comme Le Festival de la scène francophone. Chaque mois de juillet, plus de 150 000 festivaliers se réunissent à La Rochelle pour une semaine de concerts de la scène francophone. Plusieurs autres animations culturelles ont lieu en ville.

Description

Sur place, une équipe verte est présente dès la préparation du festival et pendant toute sa durée. Elle accompagne l'équipe du Festival dans la réduction, la gestion et la valorisation de ses déchets, sensibilise l'équipe et les festivaliers. Lors du montage et démontage du Festival, un tri à la source de 15 flux (seuls 5 flux sont imposés) est proposé. Bien que l'équipe du festival priorise la réutilisation des éléments de scénographie, lorsqu'ils sont l'impossibilité de le faire, ces déchets sont revalorisés grâce à plusieurs partenaires spécialisés dans l'économie circulaire. Les entreprises RÉCRÉATION et REMISE À FLOT ont ainsi recyclé 709 m² d'anciennes bâches pour créer des goodies.



DONS DE MATÉRIEL DE PLEIN AIR

Ultra-Trail Mont-Blanc (France)



Événement



Événement
sportif



Contexte
rural



Estival

À propos de l'événement

Rendez-vous incontournable pour les trailers du monde entier, l'UTMB® Mont-Blanc rassemble chaque année à Chamonix plus de 10 000 coureurs pour participer à l'une des 8 courses de l'événement, dont les finales du circuit UTMB® World Series.

Description

Dans le but de limiter leur empreinte carbone, l'UTMB® s'est associé avec Campsider pour donner une seconde vie aux équipements de sports de plein air. Campsider, une plateforme en ligne dédiée aux équipements de sports de plein air de seconde main, organise une opération de collecte sur son stand situé sur l'Ultra-Trail Village de l'UTMB® Mont-Blanc auprès de tous les participants et visiteurs. Les équipements collectés sont ensuite triés par Campsider et redistribués à des trailers népalais grâce à l'association les Trailers du Mont-Blanc.

[Plus d'infos](#)

Gestion des matières résiduelles et des équipements

AUTRES EXEMPLES INSPIRANTS

Récupération de mégots – À Baie-Saint-Paul, le Festif! collabore avec l'entreprise [Terracycle](#) qui récupère les mégots pour les transformer en différents objets du quotidien. Le [festival international de Jazz de Montréal](#) travaille avec [Mégot-Zéro](#) pour le traitement des mégots de cigarettes afin qu'ils soient transformés.

Collecte de canettes – Au [festival d'humour de l'Abitibi-Témiscamingue](#), chaque année, un organisme est désigné pour effectuer la récolte de canettes d'aluminium sur le site durant les trois soirées de gala en échange de la somme amassée.

Fumier utile – Au [zoo de Granby](#), le fumier des animaux représente une grande partie de matières résiduelles. Cette matière est récupérée et valorisée sous forme de compost par un agriculteur de la région.

Au [FestiVoix](#) de Trois-Rivières, une **équipe de tri** est rémunérée pour optimiser le recyclage des déchets et une escouade verte circule parmi les festivaliers afin de les sensibiliser et donner des conseils.



Recommandation 3 – Mutualiser l'équipement

- Pistes d'actions**
- Rejoindre ou participer à la création d'un groupe sectoriel de mutualisation d'équipement;
 - Permettre la location de l'équipement lorsqu'il n'est pas utilisé;

PLATEFORME POUR LA MUTUALISATION Festival Woodstower (France)



Festival



Divertissement



Contexte urbain



Estival

À propos du festival

Depuis 22 ans, le Festival Woodstower propose un événement musical festif et responsable. Il mène des actions réfléchies et coopératives en termes de développement durable sur les aspects social, environnemental et économique. Le festival a à cœur de s'impliquer sur les différents aspects environnementaux pour limiter son impact et sensibiliser le public sur ses modes de consommation.

Description

L'événement fait partie de l'association [CAGIBIG](#) qui gère une plateforme de mutualisation de matériel pour les organisations du secteur événementiel. Les membres du réseau peuvent mettre à disposition du matériel et accéder à un catalogue de matériel et d'outils mutualisé. Les emprunts sont planifiés via un calendrier et sécurisés par la signature d'un contrat et d'un chèque de dépôt. Au-delà, des ressources matérielles, CAGIBIG permet aussi la mise en commun de ressources financières pour acheter collectivement du nouveau matériel pour innover ou répondre à de nouveaux besoins.

PARTAGE D'ÉQUIPEMENTS ENTRE MUSÉES Musée Guggenheim (Espagne)



Attraction



Musée, centre d'interprétation ou site patrimonial



Contexte urbain



Annuel

À propos de l'attrait

Le musée Guggenheim de Bilbao est un musée d'art moderne et contemporain qui a ouvert au public en 1997. À l'occasion de son 25e anniversaire, le Musée Guggenheim a présenté un plan de durabilité pionnier visant à minimiser l'impact environnemental de son activité via des procédés non polluants de mutualisation de ressources avec d'autres musées.

Description

Voici quelques-unes des mesures prises par le Musée Guggenheim pour réduire la consommation d'énergie et de matières premières liées à l'organisation des expositions :

- Privilégier la location d'emballages pour les œuvres d'art, plutôt que la fabrication de nouvelles caisses;
- Partager le transport d'œuvres d'art avec d'autres établissements, en évitant les envois exclusifs dans la mesure du possible;
- Partager avec d'autres établissements de la région des équipements de musée réutilisables tels que des piédestaux, socles ou vitrines.



STANDARDISATION DES ÉLÉMENTS DE DÉCORS

Festival d'Aix-en-Provence (France)



Festival

Festival de
musiqueContexte
urbain

Estival

À propos du festival

Créé en 1948, le Festival d'Aix-en-Provence est l'un des grands rendez-vous de la saison lyrique dédiés à la création de spectacles d'opéra ainsi qu'à l'organisation de concerts. Depuis 2010, le Festival s'est engagé dans une politique active de développement durable afin de réduire son impact sur l'environnement, avec un accent tout particulier sur l'écoconception des décors pour laquelle il est devenu un précurseur.

Description

Le festival est membre actif du [Collectif 17 h 25](#) réunissant plusieurs maisons d'opéra, en France et en Belgique. Ce collectif travaille sur la standardisation d'éléments structurels de décors – comme les structures qui soutiennent les décors. Le but étant de réduire le nombre d'objets à produire, mais aussi à transporter dans le cadre des tournées. Ces éléments devraient être utilisés pour plusieurs spectacles, évitant ainsi de concevoir ou d'acheter de nouveaux éléments pour chaque production. L'objectif principal est la réduction de l'empreinte carbone liée à la fabrication et au transport des éléments.

[Plus d'infos](#)

AUTRE EXEMPLE INSPIRANT

À Amos, [H2O le festival](#) permet la location de certains de ces équipements aux organisations qui aimeraient les utiliser pendant l'année.



Recommandation 4 – Structurer la démarche de gestion des matières résiduelles

Pistes d'actions

- Se faire accompagner par des spécialistes;
- Mesurer la quantité de déchets générés;
- Participer à des programmes de certification pour avoir un cadre d'action.

CERTIFICATION ÉCORESPONSABLE

Zoo de Granby (Granby, QC)



Attraction



Zoos ou
aquariums



Contexte
rural



Annuel

À propos de l'attrait

Fondé en 1953, le Zoo de Granby travaille sans relâche pour se démarquer, se renouveler, être à l'avant-garde et proposer une offre touristique qui soit variée, distinctive et originale. Voulant de plus agir comme citoyen corporatif responsable au sein de sa communauté, le Zoo de Granby priorise, au niveau stratégique et dans ses actions, une performance globale axée sur un développement durable.

Description

En 2017, le Zoo a entrepris une démarche visant à structurer son approche en développement durable et a adhéré au programme de certification ÉCOresponsable octroyé par le Conseil des industries durables. Pour atteindre ses objectifs, le Zoo s'est doté d'un plan d'action dont l'un des axes est la gestion des matières résiduelles : en réduire la production et maximiser ses opportunités de récupération et de réutilisation. Une caractérisation des déchets est réalisée bisannuellement afin d'inventorier les habitudes de gestion des matières résiduelles des visiteurs et déterminer des actions à poser pour diminuer le volume global.

GESTION DES MATIÈRES RÉSIDUELLES

MUTEK (Montréal, QC)



Festival



Festival de
musique



Contexte
urbain



Estival

À propos du festival

Fondé en 2000, MUTEK se dédie à la présentation de musique électronique live et à la performance audiovisuelle en temps réel. Le Festival se déploie sur six jours et nuits et intègre un volet professionnel. Connecté à un réseau mondial, créant un rendez-vous international autant pour les artistes que pour le public, MUTEK s'attache à développer un contexte favorable aux découvertes et aux échanges.

Description

Ils sont lauréats du Prix Vivat RECYC-QUÉBEC – Gestion des matières résiduelles en 2021, ainsi que d'ICI on recycle + en 2017. Aucun plastique à usage unique n'est disponible sur le site du festival et ils n'impriment que sur du papier recyclé. Un plan de gestion de matières résiduelles pour chaque lieu du Festival et du Forum est créé chaque année, comprenant une collecte de déchets, recyclage, et compost. Afin de mieux quantifier et trier les déchets, MUTEK a recours au service de l'entreprise [ECHO-logique](#).

Plus d'infos



Recommandation 1 – Encourager et faciliter l'utilisation des transports en commun

- Pistes d'actions**
- Faire des partenariats avec les sociétés de transport en commun;
 - Offrir des tarifs préférentiels sur le transport en commun pendant la durée du festival;
 - Adapter les horaires et les lignes pour mieux desservir le site du festival;
 - Offrir des avantages aux visiteurs venus en transport en commun.

GRATUITÉ ET LIGNES SUPPLÉMENTAIRES Festival Musique du Bout du Monde (Gaspé, QC)



Festival

Festival de
musiqueContexte
rural

Estival

À propos du festival

Le festival Musique du Bout du Monde est un des plus importants festivals de Gaspésie. Plus de 50 000 visiteurs se rendent chaque année à Gaspé pour écouter des artistes internationaux et locaux depuis 2003.

Description

Le service de transport collectif Grand-Gaspé de la Régie Intermunicipale de transport Gaspésie – Îles-de-la-Madeleine (RÉGÎM) local et régional est gratuit en présentant un billet du festival. Le service est également bonifié par deux lignes supplémentaires. Puisque le festival offre aussi des activités à des endroits excentrés comme le Cap Bon-Ami et le Mont-Béchervaise, des navettes sont mises en place à partir du centre de Gaspé selon l'horaire des activités. Les horaires sont affichés en ligne et sur le site du festival.

[Plus d'infos](#)

AUTOBUS À 1 \$ LORS D'ÉVÉNEMENTS Société de Transport de Sherbrooke (Sherbrooke, QC)

Événement
/Festival

Tous types

Contexte
urbain

Estival

À propos de l'organisme

La Ville de Sherbrooke présente plusieurs événements sur son territoire tout au long de l'année. L'opérateur paramunicipal du transport en commun de Sherbrooke, la Société de Transport de Sherbrooke (STS), souhaite contribuer au bon déroulement des festivals en réduisant leur tarif à 1 \$ sur les quarante lignes d'autobus du territoire de la ville de Sherbrooke lors de certains festivals.

Description

En 2022, cinq événements ont bénéficié de cet incitatif :

- La Fête nationale du Québec de 10 h jusqu'à la fermeture du réseau;
- La fête du Canada de 10 h jusqu'à la fermeture du réseau;
- Le tournoi de balle molle Classique Pif durant toute la semaine de la compétition;
- Le festival de musique Sherblues & Folk à partir de 16 h durant toute la semaine du festival;
- Le festival de musique de la Fête du Lac des Nations à partir de 14 h durant les six jours du festival;
- Le festival des traditions du monde à partir de 11 h durant les cinq jours du festival.

**DU TRANSPORT TOUTE LA NUIT****Société de Transport de Montréal (Montréal, QC)**Événement
/Festival

Tous types

Contexte
urbain

hivernal

**À propos de
l'organisme**

La Société de Transport de Montréal opère l'ensemble du réseau d'autobus sur l'île de Montréal ainsi que les quatre lignes de métro. Les lignes de métro sont actuellement ouvertes de 5 h 30 à 0 h 45 en semaine et jusqu'à 1 h 15 le weekend.

Description

Afin de garantir des déplacements efficaces et sécuritaires lors de certains événements, la STM prolonge les heures d'opération du métro durant toute la nuit. Avant la pandémie, le métro était ouvert toute la nuit du 31 décembre au 1er janvier, durant les festivités du Nouvel An.

Dans le cadre du festival de la Nuit blanche organisé en collaboration avec Montréal en Lumière, la ville prend vie durant toute la nuit. Les quatre lignes du métro assurent les déplacements en prolongeant les heures d'ouverture durant toute la nuit. Le service de transport adapté est aussi exceptionnellement en fonction toute la nuit au tarif habituel. Les clients qui participent à Montréal en Lumière peuvent réserver jusqu'au vendredi avant l'événement à 19 h via le Service à la clientèle.

[Plus d'infos](#)

SKIBUS DU RTL**Mont-Saint-Bruno (Saint-Bruno, QC)**

Attraction

Activités récréatives
et sportives
extérieuresContexte
rural

Hivernal

**À propos de
l'attrait**

Station de ski à 20 minutes de Montréal, le Mont-Saint-Bruno offre plusieurs pistes de ski, et ce, pour tous les niveaux de pratique. Il propose de nombreux services et activités comme un parc à neige, une forêt enchantée, une école de ski, une boutique et un restaurant.

Description

En partenariat avec le parc national du Mont-Saint-Bruno, la station de ski offre 25 % de rabais sur le billet journalier ou un billet de soirée, les samedis et dimanche du 7 janvier au 5 mars 2023 pour les personnes voyageant en transport en commun. Une navette part du métro Longueuil pour amener les visiteurs aux deux attraits en 45 minutes.

[Plus d'infos](#)

AUTRE EXEMPLE INSPIRANT

Gratuité du réseau – Afin de soutenir la mobilité durable pendant le [festival international de la chanson de Granby](#), Transport Urbain Granby rend gratuit l'accès à son réseau de transport en commun pendant les trois jours qui constituent la finale de la compétition. Les horaires de service sont également prolongés jusqu'à 23 h afin de couvrir la fin des concerts alors que le service s'arrête habituellement à 18 h 30 la fin de semaine.



Recommandation 2 – Encourager et faciliter l'utilisation des transports actifs

- Pistes d'actions**
- Installer des stationnements à vélo sécuritaire;
 - Fermer des rues à la circulation motorisée;
 - Offrir des services aux cyclistes (entretien, transport de bagage, etc.);
 - Offrir des avantages et incitatifs aux personnes venues en transport actif.

STATIONNEMENT SÉCURISÉ POUR VÉLOS Fête du Lac des Nations (Sherbrooke, QC)



Festival

Festival de
musiqueContexte
urbain

Estival

À propos du festival

La fête du lac des Nations est un festival de musique incluant une compétition nord-américaine de feux d'artifice. Aujourd'hui, le festival accueille de 150 000 à 200 000 visiteurs sur six jours en présentant des concerts d'artistes locaux et internationaux. Le festival comprend également une compétition de planche à roulettes et un parc d'attractions temporaire.

Description

La fête du Lac des Nations se déroule au parc Jacques-Cartier, idéalement situé au croisement de plusieurs voies cyclables récréatives et utilitaires. Le festival met à la disposition des visiteurs un enclos à vélo gratuit et sécurisé par la présence de bénévoles. Ce stationnement est localisé proche de l'entrée principale du festival. Malgré la présence de bénévoles, le festival exige tout de même que les cyclistes apportent leur cadenas et le festival se déresponsabilise de tout vol et vandalisme.

[Plus d'infos](#)

ÉCOMOBILITÉ

Dune du Pilat – Grand Site (France)



Attraction

Parc et site
naturelContexte
rural

Annuel

À propos de l'attrait

La Dune du Pilat est un site naturel qui fait partie des Grands Sites de France. Ces derniers abordent aujourd'hui l'itinérance douce à l'échelle territoriale. En 2015, ils ont notamment lancé le projet «Escapade sans voiture» qui promeut des séjours 100 % sans voiture dans les Grands Sites de France.

Description

L'accès à la Dune est gratuit pour les visiteurs qui se rendent à pied, en vélo ou en bus. À l'inverse, le stationnement pour les voitures est payant. Un outil sur le site internet permet de consulter en direct la fréquentation du parc et du stationnement afin de planifier au mieux les déplacements. Le Grand Site de la Dune du Pilat a amélioré l'accueil des cyclotouristes et des visiteurs venant en bus ou à pied sur le site : renforcement de la signalétique, réfection de la piste cyclable, installation de stationnements à vélo, création d'une rubrique dédiée sur son site internet.



VÉLO-TAXIS, PARC À VÉLOS ET PIÉTONNISATION DES RUES

Le Festivoix (Trois-Rivières, QC)

Festival

Festival de
musiqueContexte
urbain

Estival

À propos du festival

Le Festivoix de Trois-Rivières est un festival de musique au centre-ville de Trois-Rivières qui a célébré ses 30 ans en 2022. Le festival s'échelonne de la fin du mois de juin au début du mois de juillet. En tout, 300 000 festivaliers se rassemblent durant neuf jours. Le festival propose plus de 100 spectacles et plus de 400 artistes sur 15 scènes.

Description

Vélo-Taxis : Des vélo-taxis sont disponibles durant toute la durée du festival pour transporter les gens en direction du festival. Des vélos circulent aussi pour remplir les gourdes d'eau. Des vélo-taxis sont fournis par les partenaires et conduits par des personnes d'entreprises locales par exemple.

Parc à vélos : Le parc à vélos gratuit offert grâce au partenariat avec Laferté Bicycles permet aussi aux usagers cyclistes de se garer à quelques pas de l'entrée principale du festival.

Piétonnisation des rues : Le Festivoix présente des activités dans des installations dispersées dans le centre-ville. Les artères principales sont donc fermées à la circulation automobile pendant la durée du festival. En tout, sept rues du Vieux-Trois-Rivières et deux rues du centre-ville sont entièrement ou en partie fermées à la circulation. Le festival collabore étroitement avec les autorités municipales pour l'organisation de l'événement. En effet, une stratégie de circulation doit être planifiée afin de permettre la piétonnisation en toute sécurité tout en maintenant quelques accès pour les véhicules d'urgence.

[Plus d'infos](#)

LEVÉE DE FONDS ET COURSE

Electric Picnic (Irlande)

Festival

Festival de
musiqueContexte
rural

Estival

À propos du festival

Electric Picnic est le plus important festival de musique et d'art en Irlande. Le festival regroupe des artistes du Royaume-Uni et d'ailleurs dans le monde sur trois jours lors du premier weekend de septembre. Au total, environ 35 000 personnes se rendent au Stradbally Hall, à 80 km de Dublin.

Description

Afin d'encourager les festivaliers à se rendre au festival à pied ou à vélo, l'organisation a mis en place le Tour de Picnic. C'est une levée de fond au cours de laquelle les festivaliers doivent récolter un minimum de 450 euros en participant à une course pour se rendre au Festival. Les participants peuvent faire 80 km de vélo ou 17 km de course. Un laissez-passer gratuit ainsi que de la nourriture et des breuvages à volonté sont distribués à tous les participants franchissant la ligne d'arrivée. Les personnes désirant participer doivent s'inscrire à la plateforme Give2Go et récolter 450 euros minimum pour l'une des œuvres de charité sélectionnée. Le coût d'inscription de 100 € contribue directement à l'objectif de la levée de fonds. Les organisateurs fournissent le ravitaillement en chemin et transportent le matériel des participants jusqu'au festival afin de faciliter l'épreuve.

[Plus d'infos](#)



CAMPING POUR CYCLISTES Festival Glastonbury (Royaume-Uni)



Festival

Festival de
musiqueContexte
rural

Estival

À propos du festival

Le festival de Glastonbury est un festival de cinq jours d'arts et de spectacles contemporains qui se déroule dans une localité proche de Pilton, Somerset, en Angleterre. Le site se trouve à environ 30 minutes de marche du noyau villageois de Pilton. Il s'agit d'un des plus grands festivals du monde avec plus de 200 000 personnes qui se rendent annuellement dans la localité de Pilton.

Description

Afin d'encourager les festivaliers à venir à vélo, le festival Glastonbury au Royaume-Uni met plusieurs éléments en place, dont un camping réservé aux cyclistes. Ce camping plus luxueux et confortable inclut des douches d'eau chaude, une meilleure gestion du compost et plus d'espace entre autres services. Afin d'inciter les visiteurs à s'y rendre à vélo, le festival offre le transport des bagages et du matériel de camping dans un rayon de 20 miles (32 km) autour du site du festival. Des groupes de cyclistes sont aussi organisés depuis 30 municipalités autour du festival.

[Plus d'infos](#)

AUTRE EXEMPLE INSPIRANT

Files prioritaires – Le festival communautaire [Walthamstow Garden Party](#) mettait à disposition un grand nombre de places de stationnement pour vélo et, lors de plusieurs éditions, le festival a établi des files prioritaires pour les personnes arrivant à vélo.

GRUPE CYCLISTE GUIDÉ Shambala Festival (Royaume-Uni)



Festival

Festival de
musiqueContexte
rural

Estival

À propos du festival

Le festival d'art contemporain se déroule dans le Northamptonshire pendant quatre jours chaque année avec une capacité de 15 000 visiteurs par jour. En plus des concerts, le festival présente des films indépendants, des ateliers, des débats et des spectacles d'humour entre autres. Le festival est reconnu pour son activisme environnemental et social.

Description

Le festival a développé un partenariat avec Red Fox Cycling. L'entreprise offre des services d'organisation de groupes de cyclistes guidés vers des festivals de musique au Royaume-Uni depuis 2018. Elle s'occupe notamment d'organiser le trajet et de regrouper des cyclistes. Le service inclut généralement la nourriture, les breuvages et les sites de camping pour la durée du parcours. Les cyclistes s'étant rendus au festival à vélo obtiennent un rabais de 20 £ sur le prix du billet du festival.

[Plus d'infos](#)

AUTRE EXEMPLE INSPIRANT

Des services spécialisés pour les cyclistes – Le festival [Terres de Son](#) encourage l'accès à vélo en mettant en place un accueil spécialisé pour les cyclistes. Cet accueil permet de faire des réglages sur les vélos et de la prévention, notamment sur la sécurité, comme le port de lumières et de vestes de sécurité pour la visibilité des cyclistes le soir, et sur l'entretien des vélos.



Recommandation 3 – Mettre en place un service de navette

Pistes d'actions

- Prévoir des stationnements incitatifs;
- Financer les coûts d'opération en partie par un stationnement pour autos payant;
- Faire appel à des compagnies de transport privées.

NAVETTE AUTONOME Station Val Thorens (France)



Attraction

Activités récréatives
et sportives
extérieuresContexte
rural

Hivernal

À propos de l'attrait

Val Thorens est une station de sports d'hiver située en Savoie qui appartient au domaine skiable des Trois Vallées, le plus grand domaine skiable du monde avec plus de 600 km de pistes. Ouverte de novembre à mai, c'est la plus haute station d'Europe. Adeptes de l'innovation, la station propose de nombreuses activités hors ski.

Description

À l'hiver 2019, la station de ski Val Thorens a mené un projet pilote de navette électrique 100 % autonome (sans chauffeur). La navette de la société Navya, d'une capacité de 15 personnes, effectue une boucle de 9 arrêts afin de desservir la station. Ce mode de transport permet à l'utilisateur de bénéficier d'un service à fréquence régulière et de vivre une expérience de qualité. Après l'effet de surprise, le passager engage naturellement la conversation avec le personnel de bord. Celui-ci peut alors orienter la discussion sur l'information touristique, voire sur des renseignements commerciaux.

[Plus d'infos](#)

STATIONNEMENT INCITATIF

Festival des Traditions du Monde (Sherbrooke, QC)



Festival

Festival de
musiqueContexte
urbain

Estival

À propos du festival

Le festival des traditions du monde de Sherbrooke regroupe 500 artistes et plus de 150 spectacles de musique et de danse au rythme de différentes cultures. Les spectacles ont lieu sur dix scènes intérieures et extérieures durant cinq jours et attirent environ 130 000 personnes. Le festival a lieu dans le vaste parc Quintal dans l'arrondissement Fleurimont, légèrement en périphérie de la ville de Sherbrooke. Il fait partie des cinq événements couverts par le tarif réduit des autobus à 1 \$ de la Société de transport de Sherbrooke.

Description

Le festival est le principal événement communautaire de l'est de la ville de Sherbrooke et sa localisation excentrée rend complexe l'accès en transport en commun malgré le tarif réduit. Le festival prévoit donc des ententes avec trois institutions de l'est de la ville pour utiliser leurs stationnements peu fréquentés durant cette période pour en faire des stationnements incitatifs reliés au festival par des navettes. Il s'agit des centres commerciaux Galeries Quatre-Saisons, de la place Fleurimont ainsi que du Cégep de Sherbrooke.



NAVETTE OFFICIELLE D'OSHEAGA [Festival Osheaga](#) (Montréal, QC)



Festival

Festival de
musiqueContexte
urbain

Estival

À propos du festival

Le festival Osheaga est un festival à Montréal ayant lieu au parc Jean-Drapeau chaque été. Le festival offre une programmation d'artistes locaux et internationaux. Chaque année, environ 135 000 visiteurs provenant d'Amérique du Nord et d'Europe se réunissent pour assister aux concerts durant trois jours.

Description

Osheaga est un festival de grande envergure, avec des visiteurs provenant de partout en Amérique du Nord. Afin de desservir des villes à distance de Montréal, des navettes sont déployées pour connecter six villes au festival, soit Québec, Sherbrooke, Ottawa, Toronto, Kitchener et New York. Les navettes sont mises en place par Bus.com, une plateforme qui offre un service de navettes vers les festivals de musique en Amérique du Nord, et d'origine montréalaise.

AUTRE EXEMPLE INSPIRANT

Navettes maritimes – Pour se rendre au [Mallorca Live Music Festival](#) dans les îles Baléares, les visiteurs peuvent utiliser divers traversiers ou navettes maritimes grâce à des partenariats entre le festival, une compagnie de traversier et une agence de voyages.

Transport et mobilité

SERVICE DE NAVETTES [Hillside Festival](#) (Ontario)



Festival

Festival de
musiqueContexte
rural

Estival

À propos du festival

Le Hillside Festival dure trois jours et se déroule dans le Guelph Lake Conservation Area à 10 km du centre-ville de Guelph, en Ontario. Le festival attire chaque année environ 5 000 visiteurs par jour sur cinq scènes, dont une scène pour enfants. Le festival est reconnu comme étant un pionnier du développement durable et de la mobilité durable dès sa création en 1984.

Description

Un service de navettes est établi depuis le terminus d'autobus près de la gare au centre-ville de Guelph vers le festival. Les navettes sont offertes à une fréquence de 30 minutes pendant la durée du festival, de 10 h à 0 h 30. Les organisateurs ont aussi mis en place un service de navette à partir de Toronto à un prix de 35 \$. Le service de navettes depuis Guelph est gratuit et est financé par la facturation des stationnements véhiculaires au coût de 10 \$ par jour ou 25 \$ pour tout le festival. Le festival fait un appel d'offres chaque année pour trouver un transporteur.

AUTRE EXEMPLE INSPIRANT

Stationnement incitatif et navette – Lors du [festival western de St-Tite](#), la ville accueille des centaines de milliers de visiteurs. Pour remédier au problème de circulation dans la ville, un stationnement incitatif à l'entrée de la ville a été mis en place. De 800 à 1 000 stationnements sont disponibles pour un coût fixe de 10 \$ par véhicule. Ce coût inclut également une navette qui permet d'accéder à l'entrée principale.



Recommandation 4 – Limiter l'impact lié au transport opérationnel

- Pistes d'actions**
- Utiliser des véhicules électriques;
 - Utiliser des vélos;
 - Mutualiser des services logistiques;
 - Offrir un service de transport collectif pour le personnel.

VÉHICULES ÉLECTRIQUES POUR LES OPÉRATIONS

Terraforma (Italie)



Festival

Festival de
musiqueContexte
urbain

Estival

À propos du festival

Le festival Terraforma est un festival de musique expérimentale de trois jours qui se déroule dans les bois entourant Villa Arconati, localisée à environ 40 minutes en transport en commun du centre-ville de Milan. Chaque année, environ 10 000 visiteurs se rendent au festival.

Description

En interne, le festival met à disposition des collaborateurs des voitures et fourgonnettes électriques pour leurs déplacements et ceux des artistes. En 2018 et 2019, la flotte électrique a parcouru environ 5200 km, évitant un taux d'émission estimé à 650 kg/CO2.

[*Plus d'infos*](#)

MUTUALISATION DES SERVICES LOGISTIQUES

We Love Green (France)



Festival

Divertis-
sementContexte
urbain

Estival

À propos du festival

Festival écoresponsable créé en 2011, l'événement se définit comme un laboratoire d'expérimentations et de développement de solutions, innovations et méthodologies de travail écoresponsables pour le secteur événementiel et le spectacle vivant. La sensibilisation du public aux enjeux du développement durable est au cœur de sa mission.

Description

Les camions frigorifiques des 60 restaurants présents sur le site sont mutualisés afin de limiter la consommation énergétique. En 2019, seulement cinq camions ont été utilisés contre les 54 utilisés l'édition antérieure, soit une diminution de plus de 90 % des camions utilisés.

[*Plus d'infos*](#)

**TRANSPORT DE MATÉRIEL À VÉLO****Festival des Francfolies de La Rochelle (France)**

Festival

Festival de
musiqueContexte
urbain

Estival

À propos du festival

Créé en 1985, le Festival des Francfolies de La Rochelle s'affirme comme Le Festival de la scène francophone. Chaque mois de juillet, plus de 150 000 festivaliers se réunissent à La Rochelle pour une semaine de concerts de la scène francophone. Plusieurs autres animations culturelles ont lieu en ville.

Description

Le festival est en partenariat avec l'entreprise Cyclogistic qui offre des services de transport de matériel pour les festivals et événements depuis 2018. Les vélos-cargos de l'entreprise peuvent transporter plusieurs types de matériels, dont des produits d'approvisionnement des concessions alimentaires, des toilettes et du matériel scénique. Les vélos-cargos ont une capacité maximale de 300 kg. Les cyclo-runners sont aussi disponibles pour aider les équipes du festival sur des missions ponctuelles. Après le festival, l'entreprise produit un rapport présentant le bilan carbone de leur service. Le partenariat existe depuis 2019 et Cyclogistic transporte le matériel de la régie entre les deux scènes du festival. Un déplacement aller-retour prend 1 h 45 en véhicule alors qu'il se fait en 14 minutes à vélo. Ceci a permis au festival de ne plus posséder de camions.

Plus d'infos

NAVETTE CONTRE LA PÉNURIE DE MAIN-D'ŒUVRE**Vallée du Parc (Shawinigan, QC)**

Attraction

Activités récréatives
et sportives
extérieuresContexte
rural

Hivernal

À propos de l'attrait

Depuis un demi-siècle, les skieurs dévalent les pentes de Vallée du Parc. Situé dans le secteur Grand-Mère à Shawinigan, le centre de glisse offre le plus haut dénivelé en Mauricie. Le changement de propriétaire en 2008 a amené des investissements majeurs. Depuis, la station s'est donné comme priorité d'innover en tout temps. Le centre ouvert 7 jours/4 soirs durant l'hiver doit, comme ailleurs, composer avec la rareté de main-d'œuvre.

Description

En collaboration avec la Corporation des transports collectifs de la MRC de Maskinongé, Vallée du Parc a mis en place un service de navette à l'intention de son personnel et de la clientèle pour la saison 2022-2023. La nouvelle navette est une formule améliorée du Ski-Bus VDP qui a été abandonné il y a cinq ans en raison de la longueur du trajet qui le rendait peu populaire. Cette fois-ci, c'est un circuit express de moins de 60 minutes.



Recommandation 1 – Impliquer la communauté dans la cocréation de l'événement

Pistes d'actions

- Impliquer des associations ou des organismes communautaires dans l'organisation et/ou la logistique de l'événement;
- Lancer des appels à projets citoyens pour bonifier la programmation d'un événement;
- Mettre en place un programme d'employabilité locale;
- Favoriser l'emploi de personnes en réinsertion.

IMPLICATION DES ASSOCIATIONS Festival western de St-Tite (St-Tite, QC)



Festival



Divertissement



Contexte rural



Estival

À propos du festival

Fidèle incarnation de la culture country au Québec, le Festival western de St-Tite attire dans son village de 4 000 habitants près de 600 000 visiteurs durant les 10 jours de festivités. Depuis les tout débuts, le Festival brille au cœur de sa communauté. En plus de contribuer à la vitalité économique de St-Tite, il axe son action sur l'aide communautaire.

Description

En s'impliquant directement ou indirectement auprès du Festival, plus d'une trentaine d'associations de la région amasse au-delà d'un demi-million de dollars pour financer leurs activités. Cette implication peut, par exemple, consister en l'opération de concessions de nourriture et de breuvage, la transformation de terrains en stationnements ou en terrains de camping, la collaboration aux tâches de nettoyage ou à l'assistance technique sur les sites du Festival.

SCÉNOGRAPHIE SOLIDAIRE Terres du Son (France)



Festival



Festival de musique



Contexte rural



Estival

À propos du festival

Festival de musique écoresponsable en France initié en 2004, Terres du Son est un festival animé par des valeurs citoyennes, solidaires et écologiques. Le festival propose une programmation musicale qui met à l'honneur autant des têtes d'affiche que des artistes de la scène locale. Au-delà de la musique, une très large programmation qui mêle conférences et ateliers vise à sensibiliser le public aux problématiques écologiques, économiques et sociologiques.

Description

Réalisé à 85 % à partir de matériaux recyclés et recyclables en circuit court, l'ensemble des éléments de décor du festival est fabriqué en partenariat avec plusieurs organismes sociaux et communautaires. Au-delà d'un projet de création artistique, ces ateliers participatifs valorisent des savoir-faire, des filières et un territoire. Ils créent des rencontres enrichissantes entre tous les publics du festival.

[Plus d'infos](#)



PROGRAMME D'EMPLOYABILITÉ LOCALE

La TOHU (Montréal, QC)



Attraction

Activités culturelles
et salles de
spectacleContexte
urbain

Annuel

À propos de l'attrait

La TOHU est un OBNL culturel spécialisé dans la diffusion de cirque contemporain. En plus de proposer une riche programmation culturelle à l'année, la TOHU présente aussi le festival MONTRÉAL COMPLÈTEMENT CIRQUE. Assurer la vitalité sociale et culturelle du quartier Saint-Michel fait partie intégrante de la mission de la TOHU. Pour ce faire, l'organisme s'assure de bien connaître les enjeux et besoins de la communauté, d'échanger constamment avec elle notamment par son implication dans divers comités et d'agir concrètement en aidant les organismes communautaires en proposant une programmation culturelle accessible.

Description

Avec son programme d'employabilité locale, la TOHU s'engage à recruter les résidents du quartier. Le projet est mené par l'équipe des ressources humaines en collaboration avec l'agente de liaison quartier qui s'assure de faire le lien entre les organismes en employabilité et les organismes communautaires du quartier. Concrètement, la personne responsable partage les offres d'emplois de la TOHU et les organismes lui recommandent des candidats. Un suivi étroit des candidatures est ensuite effectué auprès de l'équipe des ressources humaines.

Les Lumières de Saint-Michel : un projet mobilisateur

2023 marquera la première édition de cet événement destiné principalement aux résidents du quartier. D'avril à juin, ces derniers sont invités à venir confectionner des lanternes lors d'ateliers gratuits animés par la TOHU. Mi-juin, 3 jours de festivités gratuites seront organisés ainsi qu'un défilé lumineux qui aura lieu dans le quartier avec toutes les lanternes réalisées. C'est un projet rassembleur qui mobilise écoles, commerces, organismes communautaires et résidents du quartier.

Engagement dans sa communauté

APPEL À PROJETS POUR DES «IDÉDÉS»

Woodstower (France)



Festival

Divertis-
sementContexte
urbain

Estival

À propos du festival

Depuis 22 ans, le Festival Woodstower propose un événement musical festif et responsable. Il mène des actions réfléchies et coopératives en termes de développement durable sur les aspects social, environnemental et économique. Le festival a à cœur de s'impliquer sur les différents aspects environnementaux pour limiter son impact et sensibiliser le public sur ses modes de consommation.

Description

Chaque année, le festival lance un appel à projets avec pour but de mettre en avant des initiatives citoyennes autour du développement durable et d'associer le public du festival à cette démarche. Ce projet, ouvert à tous, permet à quiconque de présenter ses idées et concepts à un large public, dans le but de partager son expérience et engagement sur un sujet inscrit dans la transition écologique et solidaire. Le projet sera testé sur l'événement et bénéficiera d'un accompagnement et d'une place sur l'éco-village du festival.

Lauréat 2022 : Wings of the Ocean s'est installé sur la plage avec un atelier up-cycling pour fabriquer son propre cendrier de poche, et un défi dépollution : «ramassez le plus de mégots en 5 min!».

Plus d'infos



[Lire le cahier des charges
pour l'appel à projets](#)



Recommandation 2 – Faciliter l’accessibilité de la communauté

Pistes d’actions

- Offrir des gratuités pour certains publics et organismes communautaires;
- Aller à la rencontre de certains publics qui ne peuvent pas venir sur place (ex. : CHSLD);
- Faire de la médiation culturelle.

VISITES GRATUITES POUR LES ENFANTS DÉFAVORISÉS

Liseberg (Suède)



Attraction



Parc d’attractions,
aquatique ou
thématique



Contexte
urbain



Annuel

À propos de l’attrait

Avec 3 millions de visiteurs annuels, Liseberg est l’un des parcs d’attractions les plus populaires de Scandinavie.

Description

Chaque année, Liseberg offre 13 000 visites gratuites à des enfants socialement défavorisés. Pour «The Special School Day», le parc est entièrement réservé aux enfants des écoles spécialisées afin qu’ils puissent profiter de Liseberg dans un environnement calme. Enfin, Liseberg s’emploie à recruter des personnes en difficulté d’insertion. En 2018, 37 jeunes en situation de handicap se sont vu proposer un emploi au parc.

[*Plus d’infos*](#)

FESTIVAL MOBILE

FestiVoix (Trois-Rivières, QC)



Festival



Festival de
musique



Contexte
urbain



Estival

À propos du festival

Le Festivoix de Trois-Rivières est un festival de musique au centre-ville de Trois-Rivières qui a célébré ses 30 ans en 2022. Le festival s’échelonne de la fin du mois de juin au début du mois de juillet. En tout, 300 000 festivaliers se rassemblent durant neuf jours. Le festival propose plus de 100 spectacles et plus de 400 artistes sur 15 scènes.

Description

Afin de favoriser l’accessibilité et la promotion de la culture, le festival met en place plusieurs pratiques :

- Concerts gratuits dans des résidences et CHSLD de la région. Huit concerts dans huit résidences et CHSLD différents en 2022;
- Accès gratuit aux enfants âgés de 10 ans et moins, zones pour festivaliers à mobilité réduite et accès gratuit pour l’accompagnateur.
- Ateliers de médiation culturelle avec des artistes de la Mauricie et des élèves du primaire et du secondaire.



Recommandation 3 – Redonner à la communauté

- Pistes d'actions**
- Organiser des levées de fonds caritatives;
 - Offrir des heures de bénévolat à des organismes communautaires;
 - Dédier un fonds au financement d'œuvres caritatives.

1 \$ POUR LE DÉVELOPPEMENT DURABLE Bonnaroo (États-Unis)



Festival

Festival de
musiqueContexte
rural

Estival

À propos du festival

Bonnaroo est un festival d'arts et de musique organisé sur un immense terrain agricole dans le Tennessee.

Description

Pour chaque billet acheté, 1 \$ est consacré au financement des initiatives en développement durable du festival, des ateliers d'éducation, de la compensation carbone, ou encore des dons à des banques alimentaires. Si les festivaliers veulent aller encore plus loin dans leur soutien à ces initiatives, ils ont la possibilité de payer un tarif de billet plus élevé (Sustainability Add-On) ou de faire des dons au Bonnaroo Works Fund (BWF). Fondé en 2009, le BWF a été créé en tant qu'OBNL pour le festival et soutient de nombreuses associations locales. Le fonds est financé par des dons et différentes activités de levées de fonds (ex. : vente aux enchères d'objets dédiés par des artistes du festival, parrainage d'arbres, parrainage d'arbres, dîner caritatif). Il a reversé 7,8 millions de dollars depuis sa création en 2009.

JOURNÉE DE TRAVAIL DÉDIÉE À LA COMMUNAUTÉ Hershey Park (États-Unis)



Attraction

Parc d'attractions,
aquatique ou
thématiqueContexte
urbain

Annuel

À propos de l'attrait

Hersheypark a été créé à l'origine comme terrain de loisirs pour les employés de la chocolaterie Hershey. Aujourd'hui, ce parc d'attractions familial du centre de la Pennsylvanie est doté de 15 montagnes russes, d'un parc aquatique et d'un club de golf.

Description

Hersheypark a créé une Journée de Service, au cours de laquelle plus de 200 membres de leur équipe dédient leur temps à la communauté et ont travaillé sur plus de 25 projets de 12 organisations locales.

[*Plus d'infos*](#)



PROGRAMME DE VOLONTARIAT

La TOHU (Montréal, QC)



Attraction



Activités culturelles
et salles de
spectacle



Contexte
urbain



Annuel

À propos de l'attrait

La TOHU est un OBNL culturel spécialisé dans la diffusion de cirque contemporain. En plus de proposer une riche programmation culturelle à l'année, la TOHU présente aussi le festival MONTRÉAL COMPLÈTEMENT CIRQUE. Assurer la vitalité sociale et culturelle du quartier Saint-Michel fait partie intégrante de la mission de la TOHU. Pour ce faire, l'organisme s'assure de bien connaître les enjeux et besoins de la communauté, d'échanger constamment avec elle notamment par son implication dans divers comités et d'agir concrètement en aidant les organismes communautaires en proposant une programmation culturelle accessible.

Description

Pour aider très concrètement les organismes communautaires du quartier, un projet pilote de volontariat a été mené. Au total, une quinzaine d'employés de la TOHU de niveaux hiérarchiques et de compétences variées ont offert l'équivalent d'une journée de bénévolat auprès de huit organismes communautaires. Les services rendus étaient variés et surtout basés sur les réels besoins des organismes, identifiés après plusieurs rencontres entre la TOHU et les organismes. Un travail de jumelage a été effectué pour faire correspondre les compétences des volontaires aux besoins des organismes. Les heures de bénévolat des employés étaient payées par la TOHU.

Engagement dans sa communauté

MODÈLE D'AFFAIRES POUR SOUTENIR LES ŒUVRES CARITATIVES

Roskilde festival (Danemark)



Festival



Festival de
musique



Contexte
rural



Estival

À propos du festival

Roskilde Festival est un des plus grands festivals de rock et pop d'Europe. Créé en 1971, il a lieu à Roskilde au Danemark. Beaucoup d'artistes d'horizons très différents y ont joué et il attire désormais un public venu de toute l'Europe. En 2019, le festival a accueilli 130 000 personnes. Le bénévolat est la pierre angulaire du festival.

Description

Tous les profits du festival sont reversés à des œuvres caritatives. Pour ce faire, le groupe a misé sur un modèle d'affaires avec deux entités indépendantes :

- Roskilde Festival Charity Society qui organise le Roskilde Festival annuel. Il travaille en collaboration avec de nombreuses associations, organisations et ONG pour mettre sur pied le festival.
- Roskilde Festival Charity Foundation met en application les nombreuses compétences du groupe tout au long de l'année sous forme par exemple de conseils et de gestion de projet dans les domaines de la conception des événements et de la logistique.

Puisque la Roskilde Festival Charity Society reverse tous les bénéfices à des œuvres caritatives et ne dispose donc d'aucun fonds d'épargne, la Roskilde Festival Charity Foundation peut intervenir en cas de difficultés financières.

[*Plus d'infos*](#)

**Recommandation 1 – Sélectionner soigneusement les fournisseurs****Pistes d'actions**

- Se doter d'une politique d'approvisionnement responsable;
- Mettre en place un cahier des charges à respecter par les fournisseurs;
- Privilégier les fournisseurs locaux ou à faible empreinte carbone;
- Effectuer un suivi et un audit pour s'assurer que les fournisseurs respectent les critères établis;
- Sensibiliser les fournisseurs.

CAHIER DES CHARGES
Terres du Son (France)

Festival

Festival de
musiqueContexte
rural

Estival

À propos du festival

Festival de musique écoresponsable en France initié en 2004, Terre du Son est animé par des valeurs citoyennes, solidaires et écologiques. Au-delà de la musique, une très large programmation qui mêle conférences et ateliers vise à sensibiliser le public aux problématiques écologiques, économiques et sociologiques.

Description

Chaque année, le festival lance un appel à candidatures pour les restaurateurs souhaitant participer. Pour candidater, ils doivent respecter plusieurs conditions. Les candidatures prioritaires sont celles qui proposent une majorité de produits frais, de saison, locaux et issus de l'agriculture raisonnée. Une personne «mandatée» vérifie les produits utilisés et l'organisation se donne le droit d'interdire la vente ou de retirer un food truck s'il ne respecte pas le cahier des charges. Les plats 100 % locaux bénéficient d'une visibilité exclusive sur les outils de communication. Le festival propose également aux restaurateurs des filières responsables et locales au besoin.

[Voir les conditions générales de l'appel à candidatures 2023](#)

AUDIT DES RESTAURATEURS
We Love Green (France)

Festival

Divertis-
sementContexte
urbain

Estival

À propos du festival

Festival écoresponsable créé en 2011, l'événement se définit comme un laboratoire d'expérimentations et de développement de solutions, d'innovations et de méthodologies de travail écoresponsables pour le secteur événementiel et le spectacle vivant. La sensibilisation du public aux enjeux du développement durable est au cœur de sa mission.

Description

We Love Green fait appel à un organisme extérieur (**Écotable**) pour auditer les restaurateurs et garantir leur engagement dans une démarche écoresponsable. Tous les restaurateurs ont l'obligation de participer à un atelier de sensibilisation abordant des sujets tels que la provenance des produits, leur production et leur transport. Tous les restaurateurs doivent également proposer au moins un plat végétarien et/ou végétalien. Enfin, toujours dans le volet alimentation, tous les invendus sont redistribués à des associations.

[Plus d'infos](#)

Recommandation 2 – Baisser l’empreinte carbone de l’alimentation

Pistes d’actions

- Implanter des menus 100 % végétariens ou limiter les produits carnés dans l’offre alimentaire;
- Calculer et communiquer l’empreinte carbone des produits/plats;
- Privilégier des produits locaux et/ou issus de l’agriculture raisonnée;
- Mettre en place des solutions qui limitent le gaspillage alimentaire (ex. : buffet, anticipation juste des besoins de repas, sensibilisation).

FESTIVAL 100 % VÉGÉTARIEN Way Out West (Suède)



Festival



Festival de
musique



Contexte
urbain



Estival

À propos du festival

Way Out West est un festival de musique végétarien au cœur de Göteborg.

Description

L’offre de restauration au festival est 100 % végétarienne et en grande partie sans produits laitiers depuis 2012. Il affiche également l’équivalent CO2 des plats sur les menus afin d’aider les festivaliers à prendre une décision éclairée. En devenant végétarien, le festival a réduit ses émissions de GES de 40 %. De plus, 15 % des festivaliers déclarent manger plus de nourriture végétarienne après être allé au festival. Au cours de l’édition 2019, l’empreinte carbone d’un repas moyen était de 0,38 kg CO2e, ce qui est inférieur à la recommandation One Planet Plate du WWF de 0,5 kg CO2e.

[Plus d’infos](#)

CALCULER L’EMPREINTE CARBONE DE L’ASSIETTE Terres du Son (France)



Festival



Festival de
musique



Contexte
rural



Estival

À propos du festival

Festival de musique écoresponsable en France initié en 2004, Terre du Son est animé par des valeurs citoyennes, solidaires et écologiques. Le festival propose une programmation musicale qui met à l’honneur autant des têtes d’affiche que des artistes de la scène locale. Au-delà de la musique, une très large programmation qui mêle conférences et ateliers vise à sensibiliser le public aux problématiques écologiques, économiques et sociologiques.

Description

Depuis 2019, le festival utilise un écocalculateur, outil développé en collaboration avec l’association [Bon pour le climat](#), appliqué à l’ensemble de la restauration du festival. Cet écocalculateur permet d’évaluer le poids carbone des plats proposés sur le festival et d’inciter les restaurateurs à ajuster leurs recettes si nécessaire. Un geste qui contribue à la diminution de l’empreinte carbone de la restauration du festival et surtout à la sensibilisation du public et des restaurateurs au poids carbone de leurs assiettes.

[Plus d’infos](#)





MOINS DE GASPILLAGE ALIMENTAIRE

Eurosonic-Noorderslag (Pays-Bas)



Festival

Festival de
musiqueContexte
urbain

Hivernal

À propos du festival

ESNS (Eurosonic Noorderslag) est une organisation à but non lucratif et une plateforme indépendante dédiée à la promotion et à la découverte de la nouvelle musique européenne et néerlandaise. ESNS organise chaque année un festival de quatre jours et une conférence musicale dans plusieurs salles de Groningue, aux Pays-Bas.

Description

Afin de limiter le gaspillage alimentaire lié aux repas du personnel, des fournisseurs et des bénévoles, un nouveau système de gestion des repas a été mis en place. Tous les membres de l'équipe portent un bracelet avec une puce RFID contenant leur bon de repas. En scannant les bracelets au stand de restauration, les données sont collectées en temps réel et permettent de connaître la quantité restante de repas à servir. Une personne est attitrée pour effectuer le suivi auprès du personnel qui a précommandé un repas, mais n'est pas venu le chercher. Avec ce système, l'organisme a pu économiser des milliers de repas qui ont permis de payer le salaire de la personne responsable du suivi. Ce système a permis de réduire le gaspillage de près de 40 %.

[*Plus d'infos*](#)

Consommation et achats et alimentation responsables

GESTION DES RÉSIDUS ALIMENTAIRES

GreenWood (Royaume-Uni)



Attraction

Parc d'attractions,
aquatique ou
thématiqueContexte
rural

Estival

À propos de l'attrait

GreenWood Family Park est un parc d'aventure familial dans le nord du Pays de Galles (R-U). Il offre plus de 30 manèges et activités, célébrant la nature à travers des divertissements sur le thème de l'écologie et de la durabilité, utilisant l'énergie verte produite par le soleil, l'eau et même l'action humaine.

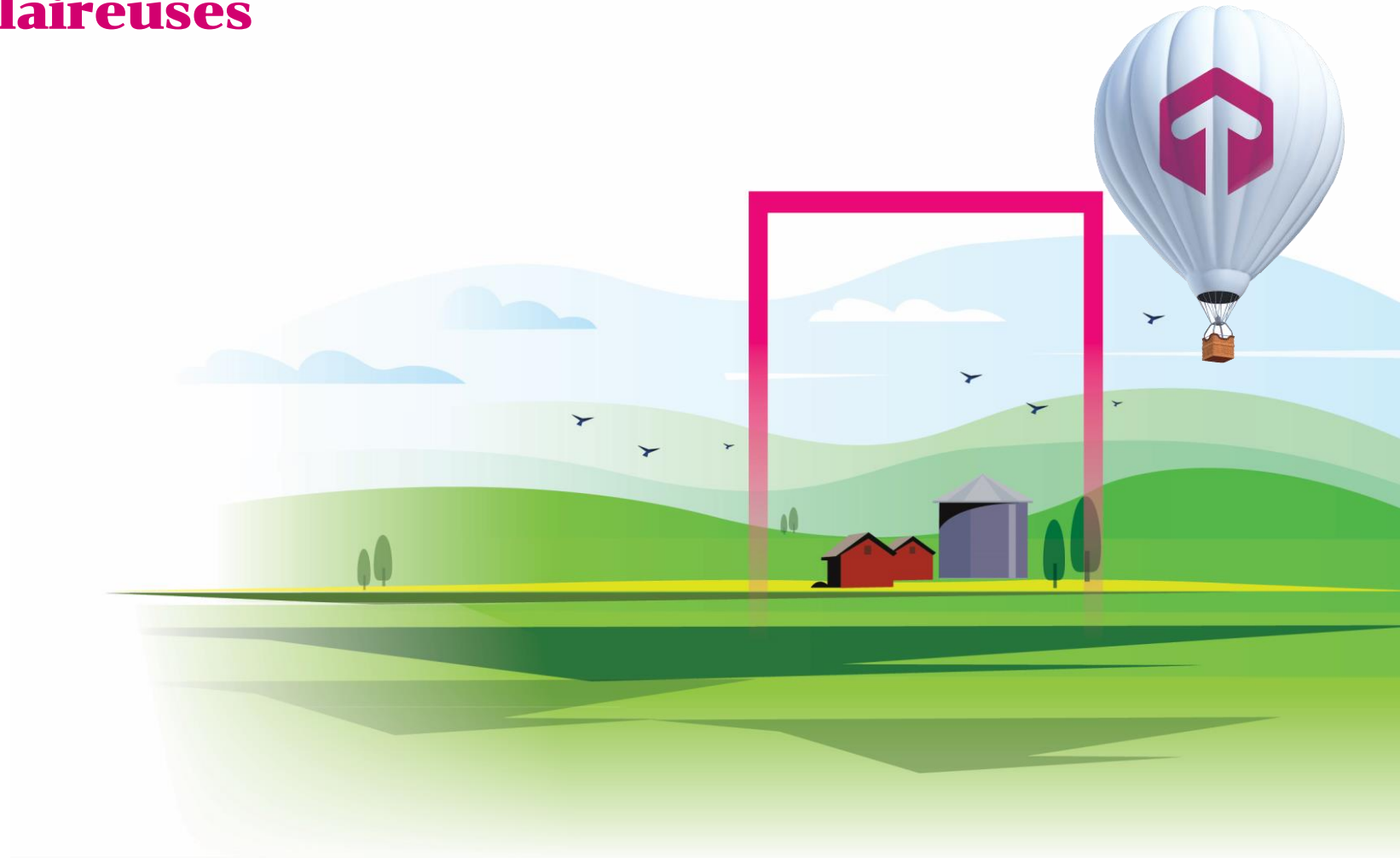
Description

Greenwood investit beaucoup d'efforts dans l'alimentation responsable et la gestion des résidus alimentaires. Par exemple :

- L'huile de cuisson usagée est transformée en biodiesel;
- Tous les déchets alimentaires du café sont recyclés;
- Les contenants pour aliments et boissons sont biodégradables.



Votre équipe d'éclaireuses



LIMITATION DE RESPONSABILITÉ Ce rapport a été préparé par l'équipe de TouriScope et ses partenaires au meilleur de leur connaissance en fonction des conditions qui prévalaient au moment de l'analyse terminée en juin 2023. Les recommandations qu'il contient sont basées sur nos observations et le partage d'information effectué durant la période d'étude. L'atteinte des résultats escomptés est en grande part dépendante des efforts de mise en œuvre et peut varier selon l'évolution des circonstances. C'est pourquoi nous ne pouvons en certifier la réalisation. © 2023 TouriScope.